

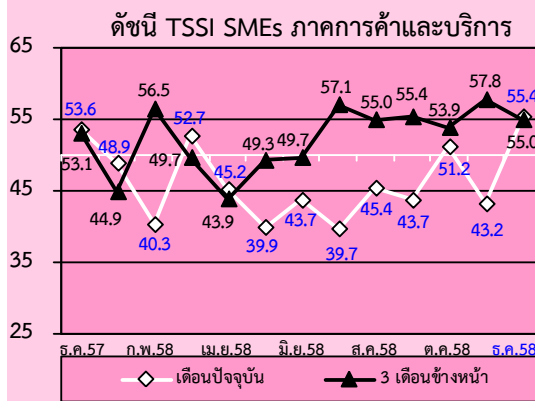
รายงานดัชนีความเชื่อมั่นผู้ประกอบการภาคการค้าและบริการ

Trade & Service Sentiment Index: TSSI

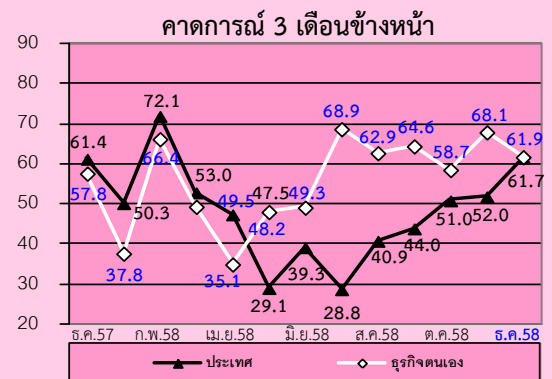
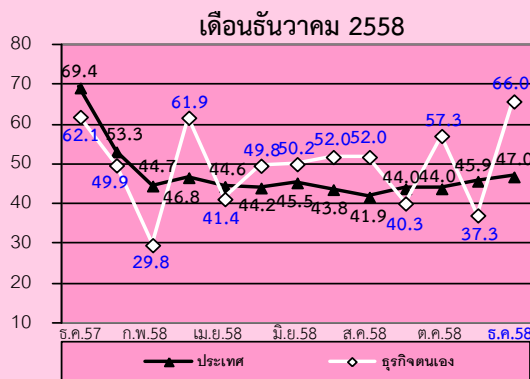
ไตรมาสที่ 4

ปีที่ 13 ฉบับที่ 12 ประจำเดือน ธันวาคม 2558

รายงานดัชนี SMEs ประจำเดือน ธันวาคม 2558 ปรับตัวเพิ่มขึ้นสูงอยู่ที่ระดับ 55.4 ซึ่งเป็นผลทั้งจากการกระตุ้นการใช้จ่ายในภาคเอกชน ประชาชนมีการบริโภคเพิ่มขึ้นมากจากปกติในช่วงสิ้นปี และความคึกคักของเทศกาลการท่องเที่ยว ทั้งนี้ ความเชื่อมั่นต่อภาวะเศรษฐกิจของประเทศในทุกกลุ่มธุรกิจก็อยู่ในระดับสูงมากเช่นกัน



ดัชนีความเชื่อมั่นของผู้ประกอบการวิสาหกิจขนาดกลางและขนาดย่อม (SMEs) ในเดือนปัจจุบันค่าดัชนีความเชื่อมั่นอยู่ที่ระดับ 55.4 ปรับตัวเพิ่มขึ้นสูงจาก 43.2 เป็นผลมาจากองค์ประกอบด้านยอดขายและกำไร ปรับตัวเพิ่มขึ้นเป็นหลัก สำหรับค่าดัชนีความเชื่อมั่นคาดการณ์ 3 เดือน อยู่ที่ระดับ 55.0 ปรับตัวลดลงจาก 57.8 เมื่อเทียบกับเดือนที่ผ่านมา (รายละเอียด หน้า 3-5)



สำหรับค่าดัชนีความเชื่อมั่นทั้งต่อภาวะเศรษฐกิจประเทศและธุรกิจตนเองปรับตัวเพิ่มขึ้นอยู่ที่ระดับ 47.0 และ 66.0 จากระดับ 45.9 และ 37.3 ในเดือนก่อน ขณะที่การคาดการณ์ 3 เดือนข้างหน้าความเชื่อมั่นทั้งต่อภาวะเศรษฐกิจประเทศปรับตัวเพิ่มขึ้น ส่วนความเชื่อมั่นต่อธุรกิจตนเองปรับตัวลดลง (รายละเอียดหน้า 6)

สาเหตุสำคัญที่ทำให้ผู้ประกอบการ SMEs ในสาขาธุรกิจมีความเชื่อมั่นเพิ่มขึ้น เนื่องจากก้าวเข้าสู่ช่วงเทศกาลปีใหม่ซึ่งเป็นวันหยุดยาวประกอบกับการออกมาตรการช่วยเหลือเกษตรกรผู้ประสบภัยธรรมชาติด้านการเกษตรต่างๆ และมาตรการยกเว้นภาษีเงินได้บุคคลธรรมดา สำหรับผู้ที่ซื้อสินค้าและบริการระหว่างวันที่ 25-31 ธันวาคม 2558 ซึ่งเป็นการกระตุ้นการบริโภคและการท่องเที่ยวช่วงสิ้นปี



สำนักงานส่งเสริมวิสาหกิจขนาดกลางและขนาดย่อม
21 อาคารทีเอสที ทาวเวอร์ ชั้น G, 17-18, 23 ถ.วิภาวดีรังสิต แขวงจอมพล
เขตจตุจักร กรุงเทพฯ 10900 www.sme.go.th



กองสารสนเทศและดัชนีเศรษฐกิจการค้า กระทรวงพาณิชย์
44/100 อาคาร 2 ตึกริมน้ำ ชั้น 7 ถ.นนทบุรี 1 ต. บางกระสอบ อ.เมือง จ.นนทบุรี 11000
www.price.moc.go.th



หอการค้าไทย
150 ถ.ราชพิพิธ เขตพระนคร กรุงเทพฯ 10200



ศูนย์พยากรณ์เศรษฐกิจและธุรกิจ มหาวิทยาลัยหอการค้าไทย
126/1 ถ.วิภาวดีรังสิต แขวงดินแดง เขตดินแดง กรุงเทพฯ 10400

หากมีข้อสงสัยใดๆ สอบถามได้ที่ :

ฝ่ายวิเคราะห์สถานการณ์และเตือนภัยทางเศรษฐกิจ สำนักงานส่งเสริมวิสาหกิจขนาดกลางและขนาดย่อม
21 อาคารทีเอสที ทาวเวอร์ ชั้น G, 17, 18, 23 ถนนวิภาวดีรังสิต แขวงจอมพล เขตจตุจักร กรุงเทพฯ 10900
โทร. 0-2298-3053 0-2298-3056 โทรสาร 0-2273-8850, 0-2273-3062

Website : www.sme.go.th

E-mail : thawachinee@sme.go.th , chomboon@sme.go.th

กองสารสนเทศและดัชนีเศรษฐกิจการค้า กระทรวงพาณิชย์ อาคาร 2 ดิกริมน้ำ ชั้น 7 ถนนพหลโยธิน แขวงจตุจักร กรุงเทพฯ 11000
โทร. 0-2507-6706 โทรสาร 0-2507-5806

Website: www.price.moc.go.th

E-mail : tssi@moc.go.th, malaip@moc.go.th,

ข้อชี้แจง

การรายงานดัชนีความเชื่อมั่นผู้ประกอบการภาคการค้าและบริการ

ดัชนีความเชื่อมั่นผู้ประกอบการภาคการค้าและบริการ (Trade and Services Sentiment Index : TSSI) ซึ่งจัดทำขึ้นโดยความร่วมมือระหว่าง สำนักงานส่งเสริมวิสาหกิจขนาดกลางและขนาดย่อม กองสารสนเทศและสำนักดัชนีเศรษฐกิจการค้า กระทรวงพาณิชย์ หอการค้าไทย และ ศูนย์พยากรณ์เศรษฐกิจและธุรกิจ มหาวิทยาลัยหอการค้าไทย โดยมีวัตถุประสงค์เพื่อส่งเสริมการพัฒนาทางด้านสถิติที่เกี่ยวข้องกับความเชื่อมั่นของผู้ประกอบการในวิสาหกิจขนาดกลางและขนาดย่อม และเพื่อเป็นเครื่องมือในการวิเคราะห์แนวโน้มภาวะการณ์ของวิสาหกิจขนาดกลางและขนาดย่อมในภาคการค้าและบริการสำหรับหน่วยงานที่เกี่ยวข้องและผู้ประกอบการ

ขั้นตอนการจัดสร้างดัชนีความเชื่อมั่นทางธุรกิจ

การสำรวจความเชื่อมั่นผู้ประกอบการภาคการค้าและบริการทำขึ้นเพื่อรวบรวมข้อมูลจากสถานประกอบการขนาดกลางและขนาดย่อม และขนาดใหญ่ควบคู่ไปด้วย โดยสุ่มตัวอย่างจากสถานประกอบการต่างๆ ใน 14 จังหวัดกระจายทั่วทุกภาคของประเทศ จำนวน 2,000 ตัวอย่าง กลุ่มตัวอย่างเหล่านี้เป็นกลุ่มตัวอย่างประจำ ประกอบด้วยสถานประกอบการในภาคการค้าและบริการ โดยภาคการค้าประกอบด้วย การค้าส่งและการค้าปลีก ได้แก่ สินค้าเกษตร สินค้าอุปโภค/บริโภค วัสดุก่อสร้าง รถจักรยานยนต์/รถยนต์ ร้านค้าปลีก (สมัยใหม่) ร้านค้าปลีก (ดั้งเดิม) สถานีบริการน้ำมัน ภาคบริการประกอบด้วย การก่อสร้าง กิจกรรมอสังหาริมทรัพย์ บริการด้านสุขภาพ/ความงาม การท่องเที่ยว สันทนาการ/วัฒนธรรม/การศึกษา ด้านการขนส่ง โรงแรม/เกสต์เฮาส์/บังกะโล ร้านอาหาร/ภัตตาคาร และขนส่งมวลชน

เนื่องจากจุดประสงค์ของการสำรวจความเชื่อมั่นผู้ประกอบการภาคการค้าและบริการ เพื่อให้ทราบถึงสถานการณ์โดยรวมของภาคธุรกิจ แบบสอบถามจึงถูกออกแบบให้กระชับเข้าใจง่าย โดยครอบคลุมในประเด็นคำถามเกี่ยวกับความคิดเห็นที่มีต่อธุรกิจในการประมวลผลดัชนีความเชื่อมั่น ซึ่งประกอบไปด้วยองค์ประกอบของธุรกิจด้าน (1) กำไร (2) การลงทุน (3) ต้นทุนธุรกิจ (4) การจ้างงาน และ (5) ยอดจำหน่ายสินค้าและบริการ และความคิดเห็นที่มีต่อเศรษฐกิจของประเทศโดยรวม และเศรษฐกิจในสาขาธุรกิจของผู้ตอบแบบสอบถาม รวมทั้งปัจจัยที่มีผลต่อภาวะดีขึ้นและแย่ลงในธุรกิจ ซึ่งความคิดเห็นเหล่านี้จะนำไปประกอบการวิเคราะห์ผลของดัชนีความเชื่อมั่น

การคำนวณและแปลความหมายค่าดัชนี

ผลการสำรวจแต่ละเดือนจะได้ดัชนี 2 ชุดคือ (1) ดัชนีในเดือนที่ถาม ซึ่งเรียกว่า ดัชนีเดือนปัจจุบัน (2) ดัชนีการคาดการณ์ในอนาคตที่ประเมินจาก เดือนที่ถาม ซึ่งเรียกว่า ดัชนีคาดการณ์ 3 เดือนข้างหน้า ค่าดัชนีคำนวณจากคะแนนที่ให้แก่แต่ละคำตอบ (คือแปลงข้อมูลเชิงคุณภาพเป็นเชิงปริมาณ) โดยให้ คะแนนสูงสุดเท่ากับ 1.0 สำหรับคำตอบ “สูงขึ้น/ ดีขึ้น/ เพิ่มขึ้น” และให้คะแนน 0.5 และ 0 สำหรับคำตอบ “คงเดิม” และ “แย่ลง/ลดลง” ตามลำดับ

การแปลความหมายที่ได้ ค่าดัชนีที่ได้อาจมีค่า ต่ำกว่า 50, 50 หรือ สูงกว่า 50 ถ้า

TSSI < 50 แสดงว่าภาวะทางด้านธุรกิจแย่ลง

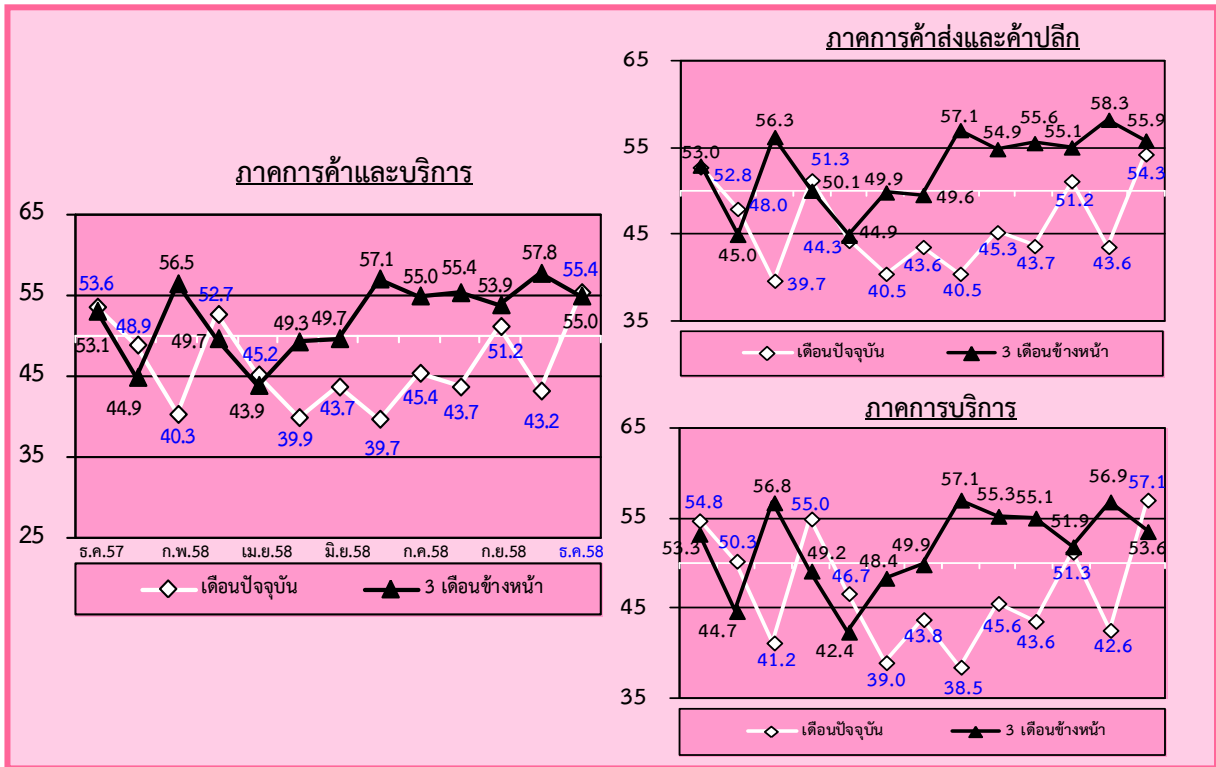
TSSI = 50 แสดงว่าภาวะทางด้านธุรกิจทรงตัว

TSSI > 50 แสดงว่าภาวะทางด้านธุรกิจดีขึ้น

การคำนวณและแปลความหมายด้านต้นทุนนั้น ดำเนินการให้คะแนนแบบผกผัน คือ ให้คะแนนเท่ากับ 1.0 สำหรับคำตอบ “ลดลง” ให้คะแนน 0.5 และ 0 สำหรับคำตอบ “คงเดิม” และ “สูงขึ้น” ตามลำดับ

ดัชนีความเชื่อมั่นผู้ประกอบการภาคการค้าและบริการ TSSI เดือนธันวาคม/ไตรมาสที่ 4/ประจำปี 2558

ดัชนี TSSI ของวิสาหกิจขนาดกลางและขนาดย่อม (SMEs) เดือนธันวาคม 2558



ดัชนีความเชื่อมั่นภาคการค้าและบริการของผู้ประกอบการ SMEs ในเดือนธันวาคม 2558 ค่าดัชนีในปัจจุบันอยู่ที่ระดับ 55.4 ปรับตัวเพิ่มขึ้นจาก 43.2 ในเดือนก่อน พิจารณาแยกตามประเภทของกิจการ พบว่า กิจการภาคการค้าส่งและค้าปลีกมีค่าดัชนีเพิ่มขึ้นอยู่ที่ระดับ 54.3 จากระดับ 43.6 ในเดือนก่อน ส่วนกิจการภาคบริการปรับตัวเพิ่มขึ้นเช่นกันอยู่ที่ระดับ 57.1 จากระดับ 53.6 ในเดือนก่อน จากค่าดัชนีทั้งในปัจจุบันและคาดการณ์ 3 เดือน พิจารณาได้ว่าผู้ประกอบการ SMEs ภาคการค้าและบริการมีความเชื่อมั่นในปัจจุบันเพิ่มขึ้น ในขณะที่คาดการณ์ 3 เดือนข้างหน้ามีความเชื่อมั่นลดลงแต่ยังคงอยู่ในระดับดี เนื่องจากค่าความเชื่อมั่นมีค่าเกินกว่าค่าฐานที่ 50

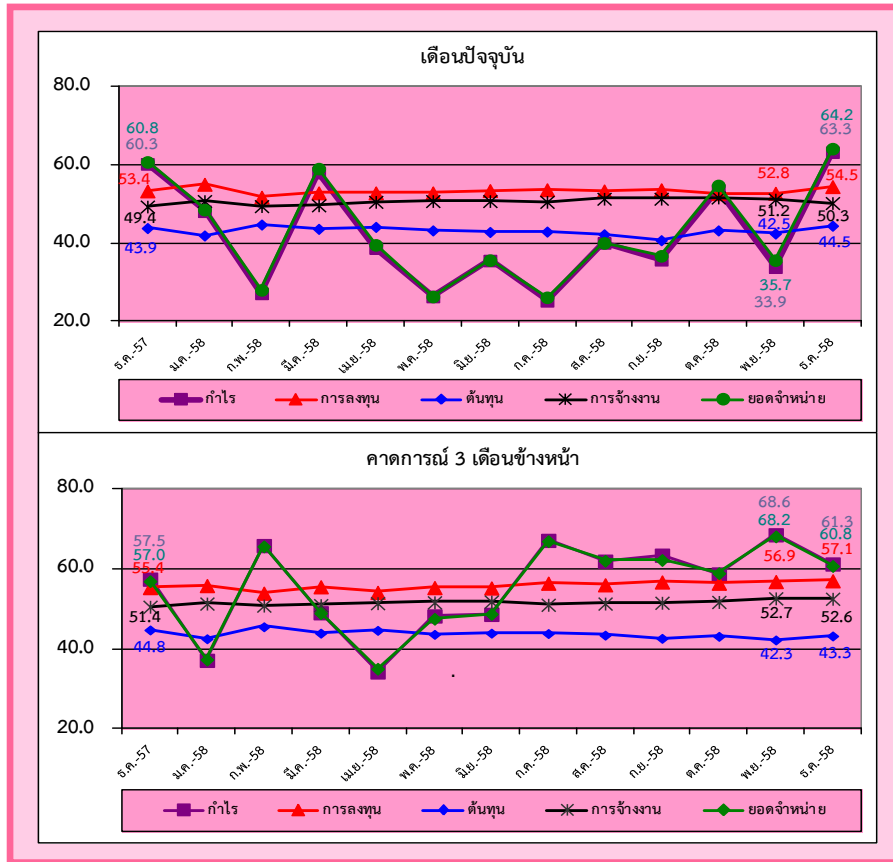
สาเหตุที่ค่าดัชนีความเชื่อมั่นในปัจจุบันปรับตัวในทิศทางที่เพิ่มขึ้น เนื่องจากการกระตุ้นเศรษฐกิจผ่านมาตรการการให้สินเชื่อดอกเบี้ยต่ำแก่ผู้ประกอบการเอสเอ็มอี มาตรการช่วยเหลือเกษตรกรผู้ประสบภัยธรรมชาติด้านการเกษตรต่างๆ มาตรการยกเว้นภาษีเงินได้บุคคลธรรมดา สำหรับผู้ที่ซื้อสินค้าและบริการระหว่างวันที่ 25-31 ธันวาคม 2558 ประกอบกับการประกาศคงดอกเบี้ยนโยบายไว้ที่ระดับ 1.5% ของคณะกรรมการนโยบายการเงิน (กนง.) ส่งผลทำให้การบริโภคและการลงทุนภาคเอกชนปรับตัวดีขึ้น โดยในเดือนธันวาคมการเก็บภาษีมูลค่าเพิ่มขยายตัวร้อยละ 5.52 จากช่วงเดียวกันของปีก่อน อีกทั้งต้นทุนเชื้อเพลิงในเดือนธันวาคมปรับลดลงต่อเนื่องจากเดือนก่อน โดยในเดือนนี้ระดับราคาขายปลีกน้ำมันเบนซิน 95 และดีเซล ปรับลดลงลิตรละ 1.40 และ 2.20 บาทต่อลิตร ตามลำดับ ส่งผลทำให้ราคาขายปลีกอยู่ที่ระดับ 30.76 และ 20.59 บาทต่อลิตร ณ สิ้นเดือนธันวาคม อีกทั้งยังเป็นช่วงสิ้นปีและเข้าสู่เทศกาลปีใหม่ทำให้ประชาชนส่วนใหญ่มีการบริโภคเพิ่มขึ้นมากกว่าปกติ ในส่วนของภาคการท่องเที่ยวเป็นอีกปัจจัยหนึ่งที่ส่งผลดีต่อผู้ประกอบการ โดยมีการเดินทางเข้ามาท่องเที่ยวในประเทศไทยอย่างต่อเนื่อง ซึ่งมีจำนวนนักท่องเที่ยวทั้งสิ้น 2.99 ล้านคน ณ สิ้นเดือนธันวาคม หรือเพิ่มขึ้นร้อยละ 4.69 จากช่วงเดียวกันปีก่อน เป็นผลมาจากนักท่องเที่ยวชาวจีนเป็นหลัก ส่งผลให้ระหว่าง ม.ค.-ธ.ค. 58 มีนักท่องเที่ยวจำนวน 29.85 ล้านคน ขยายตัวมากถึง 20.31 จากช่วงเดียวกันปีก่อนและมีรายได้จากการท่องเที่ยวประมาณ 1.41 ล้านล้านบาท ขยายตัวร้อยละ 22.66 จากช่วงเดียวกันของปีก่อนเหล่านี้ล้วนเป็นปัจจัยที่ทำให้ผู้ประกอบการมีความเชื่อมั่นในปัจจุบันของเดือนนี้มีการปรับตัวในทิศทางที่เพิ่มขึ้น

ดัชนีความเชื่อมั่นผู้ประกอบการภาคการค้าและบริการ TSSI เดือนธันวาคม/ไตรมาสที่ 4/ประจำปี 2558

สาเหตุที่ทำให้ความเชื่อมั่นคาดการณ์ 3 เดือนข้างหน้าปรับตัวในทิศทางที่ลดลง เนื่องจากภาคการเกษตรที่ยังคงชะงักงันต่อเนื่อง โดยเฉพาะดัชนีรายได้เกษตรกรที่ตกต่ำ ซึ่งสอดคล้องกับภาวะเศรษฐกิจเกษตรในปี 58 หดตัวร้อยละ 4.2 จากช่วงเวลาเดียวกันของปีที่ผ่านมา จากผลกระทบภัยแล้งทำให้ต้องชะลอการเพาะปลูก รวมทั้งการยกเลิกสัมปทานประมงในน่านน้ำอินโดนีเซีย และการปฏิบัติตามกฎหมายประมงฉบับใหม่ ประกอบกับราคาสินค้าเกษตรที่ตกต่ำ ซึ่งจะเป็นผลให้รายได้เกษตรกรที่แท้จริงยังคงปรับตัวลดลงอย่างต่อเนื่องต่อไป ส่งผลให้ความกังวลเกี่ยวกับหนี้ภาคครัวเรือนที่ยังคงอยู่ในระดับสูง สำหรับบรรยากาศในการลงทุนในตลาดหลักทรัพย์ปรับตัวลดลงจากเดือนก่อน โดยปรับลดลง 71.68 จุด มาอยู่ที่ระดับ 1,288.02 จุด ณ สิ้นเดือนธันวาคม และเป็นผลจากการที่นักลงทุนต่างชาติขายสุทธิคิดเป็นมูลค่า 32,528.40 ล้านบาท ผนวกกับค่าเงินบาทที่ปรับตัวอ่อนค่าลงจาก 35.7774 บาทต่อดอลลาร์สหรัฐ มาอยู่ที่ 36.0128 บาทต่อดอลลาร์สหรัฐ ณ สิ้นเดือนธันวาคม แสดงให้เห็นว่าเงินตราต่างประเทศไหลออกสุทธิอยู่ในขณะนั้น ผนวกกับการส่งออกสินค้ายังคงหดตัวต่อเนื่องตามเศรษฐกิจของประเทศคู่ค้าสำคัญที่ชะงักงัน โดยเฉพาะจีนและอาเซียน โดยในเดือนพฤศจิกายนมีมูลค่าการส่งออก 17,166.8 ล้านดอลลาร์สหรัฐฯ ลดลงร้อยละ 7.42 จากช่วงเดียวกันของปีก่อนเหล่านี้ล้วนเป็นปัจจัยที่ทำให้ผู้ประกอบการมีความเชื่อมั่นคาดการณ์ 3 เดือนข้างหน้าของเดือนนี้มีการปรับตัวในทิศทางที่ลดลงโดยในเดือนนี้ค่าดัชนีความเชื่อมั่นแยกพิจารณาในแต่ละองค์ประกอบทั้งในปัจจุบันและคาดการณ์ 3 เดือนข้างหน้าอยู่ในระดับที่ดีเนื่องจากค่าดัชนีความเชื่อมั่นแต่ละองค์ประกอบเกินกว่าค่าฐานที่ 50 แทบทุกองค์ประกอบ โดยมีเพียงองค์ประกอบด้านต้นทุนทั้งในปัจจุบันและคาดการณ์ 3 เดือนข้างหน้าเท่านั้นที่มีค่าดัชนีต่ำกว่าค่าฐานที่ 50

ดัชนีความเชื่อมั่นผู้ประกอบการภาคการค้าและบริการ TSSI เดือนธันวาคม/ไตรมาสที่ 4/ประจำปี 2558

ดัชนี TSSI ของวิสาหกิจขนาดกลางและขนาดย่อมแยกตามองค์ประกอบของปัจจัยกำหนดค่าดัชนี



เมื่อพิจารณาค่าดัชนีความเชื่อมั่นจำแนกตามองค์ประกอบธุรกิจของผู้ประกอบการวิสาหกิจขนาดกลางและขนาดย่อมภาคการค้าและบริการในเดือนธันวาคม 2558 ซึ่งประกอบด้วยค่าดัชนีความเชื่อมั่นด้านกำไร การลงทุน ต้นทุน การจ้างงานและยอดจำหน่าย โดยค่าดัชนีความเชื่อมั่นในแต่ละองค์ประกอบดังกล่าวในปัจจุบันของเดือนธันวาคม 2558 อยู่ที่ระดับ 63.3 54.4 44.5 50.3 และ 64.2 ตามลำดับ ซึ่งค่าดัชนีมีการปรับตัวในทิศทางที่เพิ่มขึ้นเป็นส่วนใหญ่ ได้แก่ ด้านกำไร ต้นทุนและยอดจำหน่าย ส่วนองค์ประกอบด้านการจ้างงานปรับตัวลดลงเล็กน้อย เมื่อเทียบกับค่าดัชนีความเชื่อมั่นในปัจจุบันขององค์ประกอบดังกล่าวในเดือนที่ผ่านมา

สำหรับค่าดัชนีความเชื่อมั่นจำแนกตามองค์ประกอบธุรกิจคาดการณ์ 3 เดือนข้างหน้าของเดือนธันวาคม 2558 ค่าดัชนีแต่ละองค์ประกอบต่างๆ ข้างต้นอยู่ที่ระดับ 61.3 57.1 43.3 52.6 และ 60.8 ตามลำดับ ซึ่งค่าดัชนีปรับตัวในทิศทางที่ลดลงเป็นส่วนใหญ่ องค์ประกอบที่ลดลง ได้แก่ ด้านกำไร การจ้างงานและยอดจำหน่าย ส่วนองค์ประกอบด้านการลงทุนและต้นทุนปรับตัวเพิ่มขึ้นเล็กน้อย เมื่อเทียบกับค่าดัชนีความเชื่อมั่นคาดการณ์ 3 เดือนข้างหน้าในเดือนที่ผ่านมา

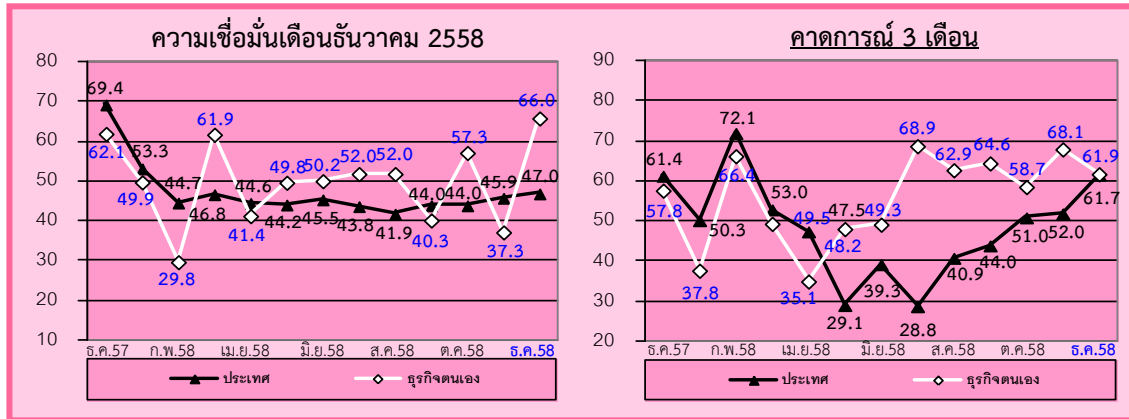
พิจารณาในแต่ละองค์ประกอบทั้งในปัจจุบันและคาดการณ์ 3 เดือนข้างหน้าอยู่ในระดับที่ดี เนื่องจากค่าดัชนีความเชื่อมั่นอยู่ในระดับที่สูงกว่าค่าฐานที่ 50 จะมีเพียงความเชื่อมั่นในองค์ประกอบด้านต้นทุนทั้งในปัจจุบันและคาดการณ์เท่านั้นที่ค่าดัชนีความเชื่อมั่นอยู่ในระดับที่ต่ำกว่าค่าฐานที่ 50

สำหรับความเชื่อมั่นในองค์ประกอบด้านราคาขายสินค้า ค่าดัชนีความเชื่อมั่นทั้งในปัจจุบันและคาดการณ์ 3 เดือนข้างหน้าปรับตัวลดลง ความเชื่อมั่นในองค์ประกอบด้านสินค้าคงเหลือ ค่าดัชนีความเชื่อมั่นทั้งในปัจจุบันและคาดการณ์อยู่ในระดับเพิ่มขึ้น ความเชื่อมั่นด้านความสามารถในการแข่งขันของกิจการ ค่าดัชนีความเชื่อมั่นทั้งในปัจจุบันและคาดการณ์ 3 เดือนข้างหน้าปรับตัวเพิ่มขึ้น ความเชื่อมั่นด้านเงินทุนหมุนเวียนของกิจการ ค่าดัชนีความเชื่อมั่นในปัจจุบันปรับตัวเพิ่มขึ้นมาก ขณะที่ค่าดัชนีความเชื่อมั่นคาดการณ์

ดัชนีความเชื่อมั่นผู้ประกอบการภาคการค้าและบริการ TSSI เดือนธันวาคม/ไตรมาสที่ 4/ประจำปี 2558

อยู่ในระดับลดลงมาก ความเชื่อมั่นด้านระยะเวลาเครดิตที่ได้รับจาก Supplier ค่าดัชนีความเชื่อมั่นในปัจจุบันอยู่ในระดับลดลง ขณะที่ภาคการณ 3 เดือนข้างหน้าปรับตัวเพิ่มขึ้น เมื่อเทียบกับค่าดัชนีในเดือนที่ผ่านมา

ดัชนีความเชื่อมั่นภาคการค้าและบริการต่อภาวะเศรษฐกิจประเทศและธุรกิจตนเองของ SMEs



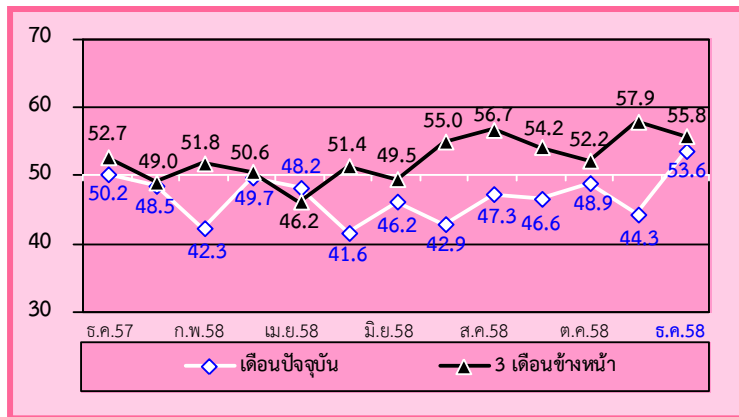
เมื่อพิจารณาดัชนีความเชื่อมั่นของผู้ประกอบการ SMEs ภาคการค้าและบริการต่อภาวะเศรษฐกิจของประเทศเดือนธันวาคม 2558 ปรับตัวเพิ่มขึ้นจากระดับ 45.9 มาอยู่ที่ระดับ 47.0 ในเดือนก่อน ส่วนความเชื่อมั่นต่อธุรกิจตนเองอยู่ที่ระดับ 66.0 ปรับตัวเพิ่มขึ้นสูงจากระดับ 37.3 ขณะที่ค่าดัชนีภาคการณ 3 เดือนข้างหน้า ความเชื่อมั่นต่อภาวะเศรษฐกิจของประเทศปรับตัวเพิ่มขึ้นอยู่ที่ระดับ 61.7 จากระดับ 52.0 ส่วนความเชื่อมั่นต่อธุรกิจตนเองปรับตัวลดลงอยู่ที่ระดับ 61.9 จากระดับ 68.1 ในเดือนก่อนพิจารณาได้ว่าผู้ประกอบการมีความเชื่อมั่นในปัจจุบันต่อทั้งภาวะเศรษฐกิจของประเทศและธุรกิจตนเองดีขึ้น และมีความเชื่อมั่นภาคการณ 3 เดือนข้างหน้าอยู่ในระดับที่ดี แม้ว่าความเชื่อมั่นต่อธุรกิจตนเองจะปรับตัวลดลง เนื่องจากค่าดัชนีความเชื่อมั่นอยู่ในระดับที่เกินกว่าค่าฐานที่ 50

ภาคการค้าส่ง สินค้าอุปโภคบริโภค เป็นสาขาที่ปรับตัวเพิ่มขึ้นในภาคค้าส่ง

กิจการค้าส่ง สินค้าอุปโภคบริโภค เป็นประเภทกิจการที่ค่าดัชนีความเชื่อมั่นในปัจจุบันปรับตัวในทิศทางที่เพิ่มขึ้น ขณะที่ค่าดัชนีความเชื่อมั่นคาดการณ์ 3 เดือนข้างหน้าปรับตัวในทิศทางที่ลดลง เนื่องจากการก้าวเข้าสู่เทศกาลปีใหม่ซึ่งเป็นวันหยุดยาว ประกอบกับการออกมาตรการช่วยเหลือเกษตรกรผู้ประสบภัยธรรมชาติด้านการเกษตรต่างๆ และมาตรการยกเว้นภาษีเงินได้บุคคลธรรมดา สำหรับผู้ที่ซื้อสินค้าและบริการระหว่างวันที่ 25-31 ธันวาคม 2558 ซึ่งเป็นการกระตุ้นการบริโภคและการท่องเที่ยวในช่วงสิ้นปี จึงส่งผลให้ประชาชนมีการบริโภคเพิ่มสูงขึ้น โดยในเดือนธันวาคมการเก็บภาษีมูลค่าเพิ่มเติบโตร้อยละ 5.5 จากช่วงเดียวกันของปีก่อน ในขณะที่การให้สินเชื่อดอกเบี้ยต่ำแก่ผู้ประกอบการเอสเอ็มอีเป็นการส่งเสริมด้านการลงทุนของภาคเอกชน

ขณะที่สาเหตุที่ทำให้ความเชื่อมั่นคาดการณ์ 3 เดือนข้างหน้าปรับตัวในทิศทางที่ลดลงเนื่องจากภาคการเกษตรที่ยังคงชะลอตัวต่อเนื่อง ซึ่งสอดคล้องกับภาวะเศรษฐกิจเกษตรในปี 58 หดตัวร้อยละ 4.2 จากช่วงเวลาเดียวกันของปีที่ผ่านมา จากผลกระทบภัยแล้งทำให้ต้องชะลอการเพาะปลูก รวมทั้งการยกเลิกสัมปทานประมงในน่านน้ำอินโดนีเซีย และการปฏิบัติตามกฎหมายประมงฉบับใหม่ ประกอบกับราคาสินค้าเกษตรที่ตกต่ำ โดยดัชนีราคาพืชผลทางการเกษตรสำคัญปรับตัวลดลงต่อเนื่องเป็นเดือนที่ 23 นับจากเดือน กุมภาพันธ์ 57 โดยในเดือนธันวาคมดัชนี (ปรับฤดูกาล) อยู่ที่ระดับ 129.87 ลดลงร้อยละ 4.87 จากช่วงเดียวกันของปีก่อน ผนวกกับการส่งออกสินค้าเกษตรลดลงต่อเนื่องเช่นกัน โดยในเดือนธันวาคมหดตัวถึงร้อยละ 15.39 จากช่วงเดียวกันของปีก่อน จากการชะลอตัวของเศรษฐกิจโลก ทำให้ความต้องการสินค้าลดลง ซึ่งจะเห็นว่าภาคการเกษตรของไทยได้รับผลกระทบอย่างมากจากทั้งระดับราคาในประเทศและการส่งออกที่ปรับตัวลดลงส่งผลกระทบต่อรายได้ของเกษตรกรซึ่งถือเป็นกำลังซื้อสำคัญของประเทศ อีกทั้งผู้บริโภคยังคงมีความวิตกกังวลเกี่ยวกับค่าครองชีพและราคาสินค้าที่ยังคงทรงตัวในระดับสูง

ภาพที่ 1 ค่าดัชนีความเชื่อมั่นของผู้ประกอบการ SMEs ภาคการค้าส่ง สินค้าอุปโภคบริโภค



ดัชนีความเชื่อมั่นผู้ประกอบการ SMEs ภาคค้าส่งสินค้าอุปโภคบริโภค ค่าดัชนีความเชื่อมั่นในปัจจุบันอยู่ที่ระดับ 53.6 ปรับตัวเพิ่มขึ้นจากระดับ 44.3 ในเดือนก่อน เป็นผลมาจากการปรับตัวเพิ่มขึ้นจากองค์ประกอบการด้านยอดขายจำหน่าย การจ้างงาน และกำไร สำหรับค่าดัชนีความเชื่อมั่นคาดการณ์ในอีก 3 เดือนข้างหน้า อยู่ที่ระดับ 55.8 ปรับตัวลดลงจาก 57.9 เมื่อเทียบกับเดือนที่ผ่านมา

สำหรับองค์ประกอบที่ผู้ประกอบการ SMEs ภาคการค้าส่งสินค้าอุปโภคบริโภค มีความกังวลในระดับสูงในเดือนนี้ ได้แก่ ความเชื่อมั่นในองค์ประกอบด้านต้นทุนทั้งในปัจจุบันและคาดการณ์ 3 เดือนข้างหน้า โดยความเชื่อมั่นในองค์ประกอบด้านต้นทุนทั้งในปัจจุบันและคาดการณ์ 3 เดือนข้างหน้าอยู่ที่ระดับ 37.8 และ 38.3 ตามลำดับ ซึ่งค่าดัชนีความเชื่อมั่นในองค์ประกอบดังกล่าวอยู่ใน

ดัชนีความเชื่อมั่นผู้ประกอบการภาคการค้าและบริการ TSSI เดือนธันวาคม/ไตรมาสที่ 4/ประจำปี 2558

ระดับที่ต่ำเมื่อเทียบกับดัชนีความเชื่อมั่นในองค์ประกอบอื่นๆ และค่าดัชนีอยู่ในระดับที่ต่ำกว่าค่าฐานที่ 50 แสดงให้เห็นว่าผู้ประกอบการมีความกังวลในองค์ประกอบดังกล่าวในระดับสูง

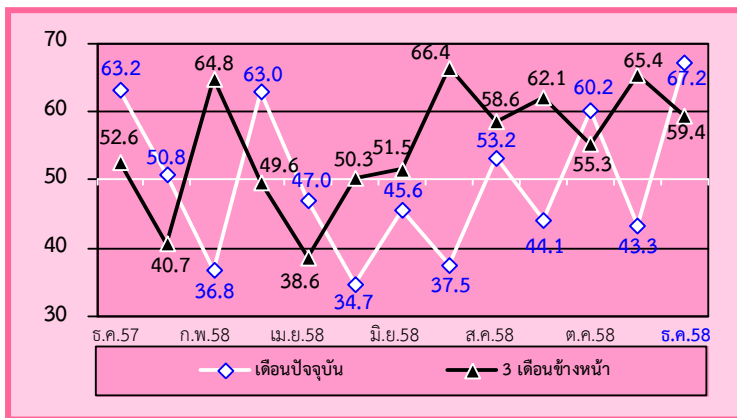
สำหรับปัจจัยที่ส่งผลกระทบต่อ SMEs ภาคการค้าส่งสินค้าอุปโภคบริโภค โดยพิจารณาระดับคะแนนเฉลี่ยในแต่ละปัจจัยที่ส่งผลกระทบ พบว่า ผลกระทบจากการแข่งขันในตลาด รongลงมาได้แก่ ผลกระทบจากภาวะเศรษฐกิจของประเทศและอำนาจซื้อของประชาชน ผลกระทบจากการหดตัวของความต้องการสินค้าและบริการ และผลกระทบจากระดับราคาวัตถุดิบน้ำมันและค่าขนส่ง ในส่วนของมาตรการกระตุ้นเศรษฐกิจของภาครัฐผู้ประกอบการมองว่าส่งผลกระทบด้านบวกต่อกิจการในระดับที่ไม่มากนักและส่งผลกระทบต่อกิจการในระดับที่ใกล้เคียงกับเดือนที่ผ่านมา ในส่วนของผลกระทบจากการแข็งค่าและความผันผวนของค่าเงินบาทผู้ประกอบการมองว่าส่งผลกระทบต่อกิจการในระดับที่ไม่มากนักและส่งผลกระทบต่อกิจการในระดับที่ลดลงเล็กน้อยเมื่อเทียบกับเดือนที่ผ่านมา สำหรับผลกระทบจากสถานการณ์ภัยแล้งต่อกิจการผู้ประกอบการมองว่าส่งผลกระทบต่อกิจการในระดับที่ไม่มากนักแต่ส่งผลกระทบต่อกิจการในระดับที่เพิ่มขึ้นเมื่อเทียบกับเดือนที่ผ่านมา

ภาคค้าปลีก สถาบันบริการน้ำมัน
เป็นสาขาที่ปรับตัวเพิ่มขึ้นในภาคการค้าปลีก

กิจการค้าปลีกน้ำมัน เป็นประเภทธุรกิจที่ค่าดัชนีความเชื่อมั่นในปัจจุบันปรับตัวในทิศทางที่เพิ่มขึ้น ขณะที่ค่าดัชนีความเชื่อมั่นคาดการณ์ 3 เดือนข้างหน้าปรับตัวในทิศทางที่ลดลง เมื่อเทียบกับค่าดัชนีความเชื่อมั่นในเดือนที่ผ่านมา และถือเป็นประเภทกิจการที่ค่าดัชนีความเชื่อมั่นทั้งในปัจจุบันและคาดการณ์ 3 เดือนข้างหน้าปรับตัวเพิ่มขึ้นและลดลงมากที่สุดในการกิจการภาคการค้าปลีก เนื่องจากเดือนธันวาคมมีวันหยุดยาวค่อนข้างมาก ประกอบกับการก้าวเข้าสู่เทศกาลปีใหม่ทำให้ประชาชนมีความต้องการจับจ่ายใช้สอยและเดินทางเพื่อกลับสู่ภูมิลำเนาและท่องเที่ยวมากขึ้น อีกทั้งยังเป็นฤดูกาลท่องเที่ยวของนักท่องเที่ยวต่างชาติ นอกจากนี้การเร่งเบิกจ่ายงบประมาณโดยเฉพาะงบลงทุนของภาครัฐซึ่งจะมีส่วนช่วยให้มีเม็ดเงินเข้ามากระตุ้นเศรษฐกิจก่อให้เกิดการจ้างงานและการบริโภคเพิ่มมากขึ้นประกอบกับสำนักเศรษฐกิจหลายสำนักออกมาปรับประมาณการณ์การขยายตัวทางเศรษฐกิจของไทยในปี 2558 ในทิศทางที่เพิ่มขึ้นจากที่เคยคาดการณ์ไว้ก่อนหน้านี้ เช่น สภาพัฒน์ เดิมคาดไว้ขยายตัวร้อยละ 2.7-3.2 ล่าสุดปรับเพิ่มเป็นขยายตัวร้อยละ 2.9 สำนักงานเศรษฐกิจการคลังเดิมคาดไว้ขยายตัวร้อยละ 2.6-3.1 ล่าสุดปรับเพิ่มเป็นขยายตัวร้อยละ 2.9 -3.0 และธนาคารแห่งประเทศไทยเดิมคาดไว้ขยายตัวร้อยละ 2.7 ล่าสุดปรับเพิ่มเป็นขยายตัวร้อยละ 2.8

สำหรับสาเหตุที่ทำให้ค่าดัชนีความเชื่อมั่นคาดการณ์ 3 เดือนข้างหน้าปรับตัวในทิศทางที่ลดลงเนื่องจาก ประชาชนยังคงมีความกังวลเกี่ยวกับสถานการณ์เศรษฐกิจโดยรวมที่ยังฟื้นตัวไม่ชัดเจน ตลอดจนระดับราคาสินค้าเกษตรมีการปรับตัวลดลงอย่างต่อเนื่อง เป็นเดือนที่ 23 นับจากเดือนกุมภาพันธ์ 57 โดยดัชนีราคาสินค้าเกษตรสำคัญ (ปรับฤดูกาล) ในเดือนธันวาคมอยู่ที่ระดับ 129.87 ปรับตัวลดลงร้อยละ 4.87 จากช่วงเดียวกันของปีก่อน ซึ่งจะเห็นว่าภาคการเกษตรของไทยได้รับผลกระทบอย่างมากจากทั้งระดับราคาในประเทศและการส่งออกที่ปรับตัวลดลงส่งผลกระทบต่อรายได้ของเกษตรกรซึ่งถือเป็นกำลังซื้อสำคัญของประเทศ อีกทั้งผู้บริโภคยังคงมีความวิตกกังวลเกี่ยวกับค่าครองชีพและราคาสินค้าที่ยังคงทรงตัวในระดับสูง จึงทำให้ประชาชนระมัดระวังในจับจ่ายใช้สอย

ภาพที่ 2 ดัชนีความเชื่อมั่นของผู้ประกอบการ SMEs ภาคค้าปลีก สถาบันบริการน้ำมัน



ดัชนีความเชื่อมั่นผู้ประกอบการ SMEs ภาคการค้าปลีก สถาบันบริการน้ำมัน ค่าดัชนีในปัจจุบันอยู่ที่ระดับ 67.2 ปรับตัว**เพิ่มขึ้น**จากระดับ 43.3 ในเดือนก่อน เป็นผลมาจากการปรับตัวเพิ่มขึ้นขององค์ประกอบด้านยอดขาย หน่วย ต้นทุน การลงทุน และกำไร โดยเฉพาะอย่างยิ่งด้านยอดขายและกำไร ที่ปรับตัวเพิ่มขึ้นสูง ขณะที่คาดการณ์ 3 เดือนข้างหน้าดัชนีปรับตัว**ลดลง** อยู่ที่ระดับ 59.4 จากระดับ 65.4 เมื่อเทียบกับเดือนที่ผ่านมา

ดัชนีความเชื่อมั่นผู้ประกอบการภาคการค้าและบริการ TSSI เดือนธันวาคม/ไตรมาสที่ 4/ประจำปี 2558

สำหรับองค์ประกอบที่ผู้ประกอบการ SMEs ภาคการค้าปลีก สถานีบริการน้ำมัน มีความกังวลในระดับสูง ได้แก่ ความเชื่อมั่นในองค์ประกอบด้านต้นทุนคาดการณ์ 3 เดือนข้างหน้า โดยความเชื่อมั่นอยู่ที่ระดับ 49.1 ซึ่งค่าดัชนีความเชื่อมั่นในองค์ประกอบดังกล่าวอยู่ในระดับที่ต่ำเมื่อเทียบกับดัชนีความเชื่อมั่นในองค์ประกอบอื่นๆ และค่าดัชนีอยู่ในระดับที่ต่ำกว่าค่าฐานที่ 50 แสดงให้เห็นว่าผู้ประกอบการมีความกังวลในองค์ประกอบดังกล่าวในระดับสูง

สำหรับ ปัจจัยที่ส่งผลกระทบต่อ SMEs กิจการค้าปลีก สถานีบริการน้ำมัน โดยพิจารณาระดับคะแนนเฉลี่ยในแต่ละปัจจัยที่ส่งผลกระทบ พบว่าปัจจัยที่ส่งผลกระทบต่อกิจการอย่างชัดเจนทั้งในปัจจุบันและคาดการณ์ 3 เดือนข้างหน้า ได้แก่ มาตรการกระตุ้นเศรษฐกิจของภาครัฐส่งผลกระทบต่อด้านบวกต่อกิจการ รองลงมาได้แก่ ผลกระทบจากระดับราคาวัตถุดิบน้ำมันและค่าขนส่ง ผลกระทบจากภาวะเศรษฐกิจของประเทศและอำนาจซื้อของประชาชน ผลกระทบจากการแข่งขันในตลาด และผลกระทบจากการหดตัวของความต้องการสินค้าและบริการ ในส่วนของผลกระทบจากสถานการณ์ภัยแล้งต่อกิจการผู้ประกอบการมองว่าส่งผลกระทบต่อกิจการในระดับที่ไม่มากนักแต่ส่งผลกระทบต่อกิจการในระดับที่เพิ่มขึ้นเมื่อเทียบกับเดือนที่ผ่านมา และในส่วนของผลกระทบจากการแข็งค่าและความผันผวนของค่าเงินบาทผู้ประกอบการมองว่าแทบจะไม่มีผลกระทบต่อกิจการและมีระดับผลกระทบที่เพิ่มขึ้นเมื่อเทียบกับเดือนที่ผ่านมา

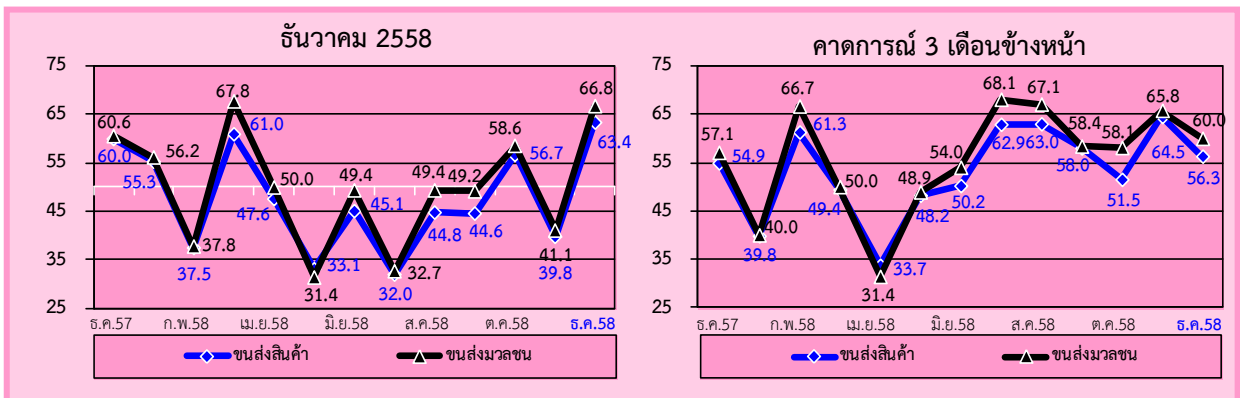
ดัชนีความเชื่อมั่นผู้ประกอบการภาคการค้าและบริการ TSSI เดือนธันวาคม/ไตรมาสที่ 4/ประจำปี 2558

ภาคบริการ ด้านการขนส่ง เป็นสาขาที่ปรับตัวเพิ่มขึ้นในภาคบริการ

ภาคบริการ ด้านการขนส่ง ทั้งในส่วนของกิจการขนส่งสินค้าและบริการขนส่งมวลชนถือเป็นประเภทรธุรกิจที่ค่าดัชนีความเชื่อมั่นในปัจจุบันปรับตัวในทิศทางที่เพิ่มขึ้น ในขณะที่ค่าดัชนีความเชื่อมั่นภาคการณ 3 เดือนข้างหน้าอยู่ในระดับที่ลดลง เมื่อเทียบกับค่าดัชนีความเชื่อมั่นในเดือนที่ผ่านมา เนื่องจากการก้าวเข้าสู่ช่วงเทศกาลปีใหม่ที่วันหยุดยาวทำให้ผู้ประกอบการขนส่งสินค้าต้องเร่งส่งสินค้าให้แล้วเสร็จก่อนวันหยุดยาว ในขณะที่ผู้ประกอบการขนส่งมวลชนเร่งขนส่งผู้โดยสารให้ไปยังปลายทางมากขึ้น ตามจำนวนการจองตั๋ว อีกทั้งในเดือนธันวาคมเป็นช่วงฤดูกาลเก็บเกี่ยวข้าวนาปี ซึ่งสอดคล้องกับดัชนีผลผลิตสินค้าเกษตรในเดือน ธ.ค. 58 ขยายตัวร้อยละ 42.9 ผลจากการเลื่อนการเพาะปลูกข้าวนาปี ตั้งแต่ช่วงกลางปี 58 ที่ควรเริ่มปลูกตั้งแต่ต้นเดือน พ.ค. แต่ต้องเลื่อนการเพาะปลูกไปเป็นปลายเดือน ก.ค. จากปัญหาภัยแล้งและมีปริมาณไม่เพียงพอทำให้การเก็บเกี่ยวข้าวเปลือกล่าช้ากว่าปกติ ส่งผลให้ดัชนีผลผลิตสินค้าเกษตรในหมวดข้าวเปลือกมีการขยายตัวสูงถึง ร้อยละ 274.3 จึงเป็นปัจจัยหลักที่สนับสนุนให้สถานการณ์ด้านการขนส่งทั้งในส่วนของกิจการภาคการค้าขนส่งสินค้าและการขนส่งมวลชนขยายตัวตามความต้องการของผู้บริโภคที่เพิ่มขึ้น

ขณะที่สาเหตุที่ทำให้ความเชื่อมั่นภาคการณ 3 เดือนข้างหน้าปรับตัวในทิศทางที่ลดลงเนื่องจากสถานการณ์เศรษฐกิจของประเทศในภาพรวมยังฟื้นตัวไม่ชัดเจน โดยเฉพาะภาคการเกษตรซึ่งเป็นลูกค้ากลุ่มใหญ่ที่ใช้บริการขนส่งสินค้ามีปริมาณลดลงเนื่องจากปัญหาภัยแล้ง และภาคการส่งออกที่ยังคงชะลอตัวอย่างต่อเนื่องโดยมูลค่าการส่งออกสินค้ายังคงหดตัวต่อเนื่องตามเศรษฐกิจของประเทศคู่ค้าสำคัญ โดยเฉพาะจีนและอาเซียน โดยในเดือนพฤศจิกายนมีมูลค่าการส่งออกสินค้า 17,100.12 ล้านดอลลาร์สหรัฐฯ ลดลงร้อยละ 8.73 จากช่วงเดียวกันของปีก่อนส่งผลให้กิจกรรมทางเศรษฐกิจด้านขนส่งชะลอตัวตามไปด้วย เหล่านี้จึงเป็นปัจจัยที่ทำให้ผู้ประกอบการมีความเชื่อมั่นภาคการณ 3 เดือนข้างหน้าของเดือนนี้มีการปรับตัวในทิศทางที่ลดลง

ภาพที่ 3 ค่าดัชนีความเชื่อมั่นของผู้ประกอบการ SMEs ภาคบริการ ด้านการขนส่ง



ดัชนีความเชื่อมั่นผู้ประกอบการ SMEs ภาคบริการขนส่งสินค้า ค่าดัชนีในปัจจุบันอยู่ที่ระดับ 63.4 ปรับตัวเพิ่มขึ้นจาก 39.8 ในเดือนก่อน เป็นผลมาจากการปรับตัวเพิ่มขึ้นจากองค์ประกอบด้านต้นทุนคาดการณ์ 3 เดือนข้างหน้า โดยค่าดัชนีความเชื่อมั่นในองค์ประกอบด้านต้นทุนคาดการณ์ 3 เดือนข้างหน้าอยู่ที่ระดับ 49.2 ขณะที่ผู้ประกอบการบริการขนส่งมวลชนจะมีความกังวลในองค์ประกอบด้านการจ้างงานคาดการณ์ 3 เดือนข้างหน้า โดยค่าดัชนีความเชื่อมั่นในองค์ประกอบด้านการจ้างงานคาดการณ์ 3 เดือนข้างหน้าอยู่ที่ระดับ 31.4

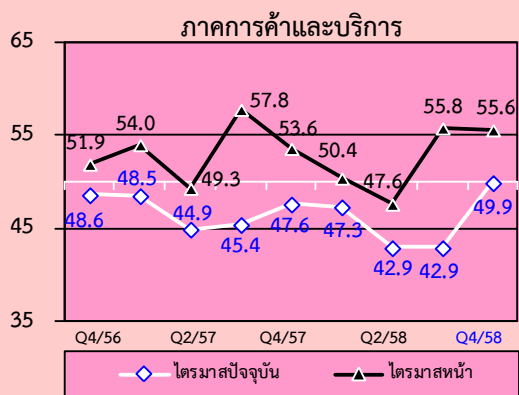
สำหรับองค์ประกอบที่ผู้ประกอบการกิจการทั้ง 2 ประเภทมีความกังวลในระดับสูงในเดือนนี้ในส่วนของกิจการบริการขนส่งสินค้าผู้ประกอบการจะมีความกังวลในองค์ประกอบด้านต้นทุนคาดการณ์ 3 เดือนข้างหน้า โดยค่าดัชนีความเชื่อมั่นในองค์ประกอบด้านต้นทุนคาดการณ์ 3 เดือนข้างหน้าอยู่ที่ระดับ 49.2 ขณะที่ผู้ประกอบการบริการขนส่งมวลชนจะมีความกังวลในองค์ประกอบด้านการจ้างงานคาดการณ์ 3 เดือนข้างหน้า โดยค่าดัชนีความเชื่อมั่นในองค์ประกอบด้านการจ้างงานคาดการณ์ 3 เดือนข้างหน้าอยู่ที่ระดับ 31.4

ดัชนีความเชื่อมั่นผู้ประกอบการภาคการค้าและบริการ TSSI เดือนธันวาคม/ไตรมาสที่ 4/ประจำปี 2558

48.6 ซึ่งค่าดัชนีความเชื่อมั่นในองค์ประกอบดังกล่าวอยู่ในระดับต่ำเมื่อเทียบกับความเชื่อมั่นในองค์ประกอบอื่นๆ และค่าดัชนีอยู่ในระดับที่ต่ำกว่า 50 แสดงให้เห็นว่าผู้ประกอบการกิจการบริการขนส่งสินค้าและบริการขนส่งมวลชนมีความกังวลต่อองค์ประกอบดังกล่าวในระดับสูง

สำหรับปัจจัยที่ส่งผลกระทบต่อ SMEs ของกิจการบริการขนส่งสินค้าและบริการขนส่งมวลชน โดยพิจารณาระดับคะแนนเฉลี่ยในแต่ละปัจจัยที่ส่งผลกระทบ พบว่าปัจจัยที่ส่งผลกระทบต่อกิจการอย่างชัดเจนทั้งในส่วนของบริการขนส่งสินค้าและบริการขนส่งมวลชนทั้งในปัจจุบันและคาดการณ์ 3 เดือนข้างหน้าในเดือนนี้มีลักษณะที่คล้ายคลึงกัน โดยปัจจัยที่ส่งผลกระทบต่อกิจการในระดับสูงที่สุด ได้แก่ ผลกระทบจากระดับราคาวัตถุดิบ/น้ำมันและค่าขนส่ง รองลงมาสำหรับกิจการขนส่งสินค้าได้แก่ ผลกระทบจากการแข่งขันในตลาด มาตรการกระตุ้นเศรษฐกิจของภาครัฐส่งผลกระทบต่อกิจการ ผลกระทบจากภาวะเศรษฐกิจของประเทศและอำนาจซื้อของประชาชน และผลกระทบจากการหดตัวของความต้องการสินค้าและบริการ ขณะที่ผลกระทบลำดับรองลงมาของบริการขนส่งมวลชน ได้แก่ ผลกระทบจากภาวะเศรษฐกิจของประเทศและอำนาจซื้อของประชาชน ผลกระทบจากการแข่งขันในตลาด ผลกระทบจากการหดตัวของความต้องการสินค้าและบริการ และมาตรการกระตุ้นเศรษฐกิจของภาครัฐส่งผลกระทบต่อกิจการ ในส่วนของผลกระทบจากสถานการณ์ภัยแล้งต่อกิจการผู้ประกอบการมองว่าส่งผลกระทบต่อกิจการในระดับที่ไม่มากนักแต่ส่งผลกระทบต่อกิจการในระดับที่แตกต่างกัน กล่าวคือ ผู้ประกอบการบริการขนส่งสินค้าเห็นว่าส่งผลกระทบต่อกิจการในระดับที่เพิ่มขึ้นเมื่อเทียบกับเดือนที่ผ่านมา ในขณะที่ผู้ประกอบการบริการขนส่งมวลชนเห็นว่าส่งผลกระทบต่อกิจการในระดับที่ลดลงเมื่อเทียบกับเดือนที่ผ่านมา และในส่วนของผลกระทบจากการแข็งค่าและความผันผวนของค่าเงินบาทมีผลกระทบแตกต่างกัน กล่าวคือ ผู้ประกอบการบริการขนส่งสินค้ามองว่าแทบจะไม่มีผลกระทบต่อกิจการและมีระดับผลกระทบที่เพิ่มขึ้นเมื่อเทียบกับเดือนที่ผ่านมา ในขณะที่ผู้ประกอบการบริการขนส่งมวลชนมองว่าไม่มีผลกระทบเลยเช่นเดียวกับเดือนที่ผ่านมา

ดัชนี TSSI ของวิสาหกิจขนาดกลางและขนาดย่อม (SMEs) ไตรมาสที่ 4/2558



ดัชนีความเชื่อมั่นเฉลี่ยของไตรมาสที่ 4/2558 ปรับตัวเพิ่มขึ้นอยู่ที่ระดับ 49.9 โดยปรับตัวเพิ่มขึ้นจากองค์ประกอบด้านกำไร ต้นทุนและยอดจำหน่าย โดยเฉพาะอย่างยิ่งดัชนีกำไรและยอดจำหน่ายที่ปรับเพิ่มขึ้นสูง ในส่วนของค่าดัชนีไตรมาสหน้าปรับตัวลดลงเล็กน้อยอยู่ที่ระดับ 55.6 เมื่อเทียบกับไตรมาสที่ 3/2558 ที่ผ่านมา

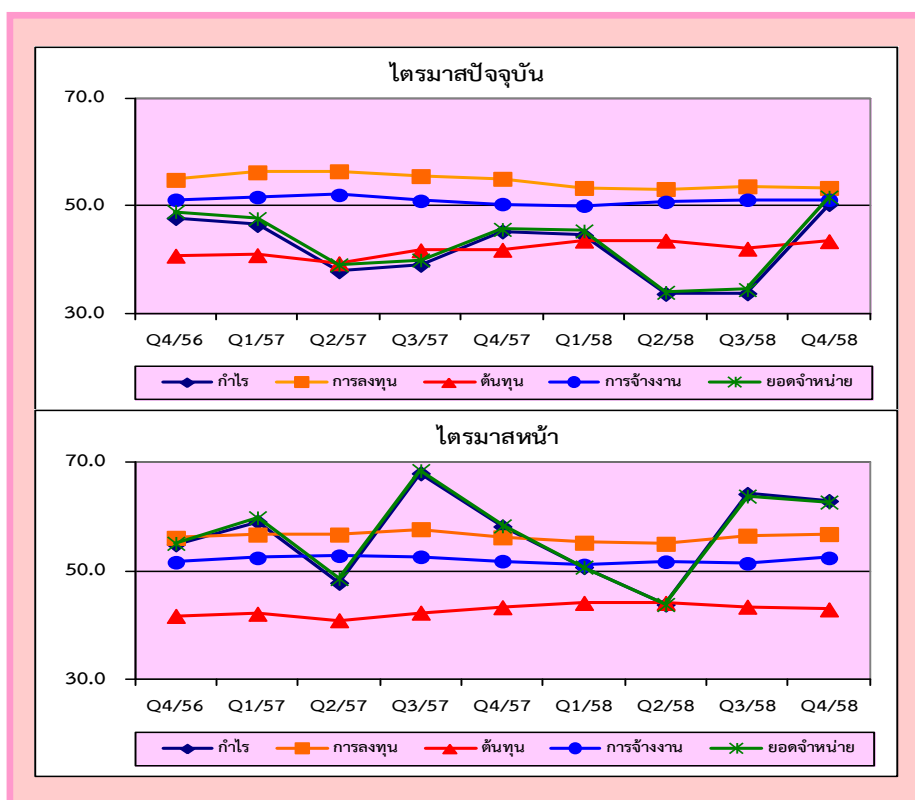
ปัจจัยที่ส่งผลกระทบต่อค่าดัชนีความเชื่อมั่นในช่วงไตรมาสที่ 4 ประกอบด้วยภาคการท่องเที่ยวที่ยังคงเป็นจักรกลสำคัญในการขับเคลื่อนเศรษฐกิจของไทย โดยจำนวนนักท่องเที่ยวต่างชาติ

ในไตรมาสที่ 4 มีจำนวนทั้งสิ้น 7.77 ล้านคน ขยายตัวร้อยละ 3.73 จากช่วงเดียวกันของปีก่อน อีกทั้งด้านต้นทุนเชื้อเพลิงปรับตัวลดลงต่อเนื่อง โดยระดับราคาขายปลีกน้ำมันเบนซิน 95 และดีเซลอยู่ที่ระดับ 30.76 และ 20.59 บาทต่อลิตร ลดลงลิตรละ 3.00 และ 2.70 บาท ตามลำดับ เมื่อเทียบกับราคา ณ สิ้นไตรมาสที่ 3 ในส่วนของต้นทุนค่าไฟฟ้า Ft ยังคงทรงตัว ณ ระดับเดิมคือ 46.38 สตางค์ต่อหน่วย สำหรับการขยายระยะเวลามาตรการลดหย่อนภาษีเงินได้นิติบุคคลลงเหลือร้อยละ 20 ซึ่งส่งผลต่อต้นทุนการประกอบการของผู้ประกอบการที่มีแนวโน้มลดลง ประกอบกับการมีวันหยุดยาวในช่วงวันปิยะมหาราช วันพ่อแห่งชาติ และการเข้าสู่ช่วงเทศกาลปีใหม่ รวมทั้งมาตรการกระตุ้นเศรษฐกิจของภาครัฐผ่านการใช้จ่ายภาครัฐลงไปยังตำบล มาตรการช่วยเหลือผู้มีรายได้น้อย มาตรการกองทุนหมู่บ้าน มาตรการยกเว้นภาษีเงินได้บุคคลธรรมดาสำหรับค่าใช้จ่ายในการซื้อสินค้าหรือใช้บริการในระหว่างวันที่ 25-31 ธันวาคม 2558 การเร่งรัดเบิกจ่ายงบลงทุนโครงการลงทุนขนาดเล็กของภาครัฐ มาตรการกระตุ้นเศรษฐกิจภาคอสังหาริมทรัพย์ ซึ่งมีส่วนช่วยกระตุ้นการใช้จ่ายของภาคครัวเรือนและการลงทุนของภาคเอกชนให้มากขึ้น โดยการบริโภคภาคเอกชนที่ปรับตัวเพิ่มขึ้นเล็กน้อยจากไตรมาสที่ผ่านมา (ต.ค.-พ.ย.) โดยเพิ่มขึ้นร้อยละ 2.43 เมื่อเทียบกับไตรมาสก่อน

ปัจจัยที่ส่งผลกระทบต่อความเชื่อมั่นในไตรมาสที่ 4 คือ ภาคการเกษตรยังคงชะลอตัวต่อเนื่อง โดยรายได้ของเกษตรกรปรับตัวลดลงต่อเนื่องเป็นระยะเวลายาวนาน โดยในไตรมาสนี้ดัชนีรายได้เกษตรกรอยู่ที่ 170.32 ลดลงร้อยละ 4.21 เมื่อเทียบกับช่วงเดียวกันของปีก่อน โดยเฉพาะราคาที่หดตัวจากยางพาราและข้าวเป็นสำคัญ สำหรับการส่งออกนั้นยังคงชะลอตัวต่อเนื่องตั้งแต่ต้นปี 58 จากเศรษฐกิจโลกและเศรษฐกิจของประเทศคู่ค้าที่ชะลอตัวลงส่งผลทำให้ความต้องการสินค้าลดลง โดยในไตรมาสนี้มีมูลค่าการส่งออก 52,833.1 ล้านดอลลาร์สหรัฐฯ หดตัวร้อยละ 8.1 เมื่อเทียบกับช่วงเดียวกันปีก่อน ส่วนค่าเงินบาทในไตรมาสนี้ปรับตัวอ่อนค่าลง โดยอ่อนค่าลง 0.59 บาทต่อดอลลาร์สหรัฐฯ หรือลดลงร้อยละ 1.68 เมื่อเทียบกับไตรมาสก่อนหน้า แสดงให้เห็นถึงการไหลออกของเงินตราต่างประเทศ ซึ่งสอดคล้องกับการลงทุนในต่างหลักทรัพย์ที่ปรับตัวลดลง 60.98 จุดเมื่อเทียบกับสิ้นไตรมาสที่ 3 และเป็นการขายสุทธิของนักลงทุนต่างชาติจำนวน 46,803.07 ล้านบาท

ดัชนีความเชื่อมั่นผู้ประกอบการภาคการค้าและบริการ TSSI เดือนธันวาคม/ไตรมาสที่ 4/ประจำปี 2558

ดัชนี TSSI ของวิสาหกิจขนาดกลางและขนาดย่อมแยกตามองค์ประกอบของปัจจัยกำหนดค่าดัชนี ความเชื่อมั่นภาคการค้าและบริการ รายไตรมาส

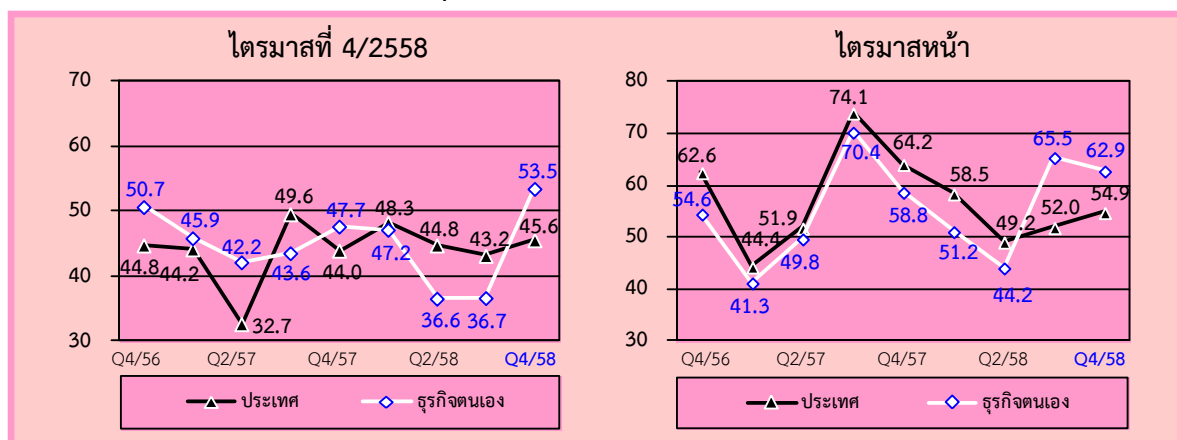


พิจารณาค่าดัชนีความเชื่อมั่นจำแนกตามองค์ประกอบ ได้แก่ กำไร การลงทุน ต้นทุน การจ้างงานและยุดจำหน่าย พบว่า ค่าดัชนีปัจจุบันอยู่ที่ระดับ 50.3 53.3 43.4 51.1 และ 51.6 ตามลำดับ โดยองค์ประกอบปรับตัวเพิ่มขึ้น ได้แก่ ดัชนีด้านกำไร ต้นทุนและยุดจำหน่าย เมื่อเทียบกับค่าดัชนีความเชื่อมั่นขององค์ประกอบดังกล่าวในไตรมาสที่ผ่านมา

สำหรับค่าดัชนีไตรมาสหน้าอยู่ที่ระดับ 62.9 56.8 42.9 52.4 และ 62.7 ตามลำดับ โดยองค์ประกอบส่วนใหญ่ปรับตัวลดลง ได้แก่ ดัชนีด้านกำไร ต้นทุนและยุดจำหน่าย ส่วนองค์ประกอบที่ปรับตัวเพิ่มขึ้นได้แก่ ดัชนีด้านการลงทุนและการจ้างงาน เมื่อเทียบกับดัชนีคาดการณ์ไตรมาสหน้าที่ผ่านมา

ดัชนีความเชื่อมั่นผู้ประกอบการภาคการค้าและบริการ TSSI เดือนธันวาคม/ไตรมาสที่ 4/ประจำปี 2558

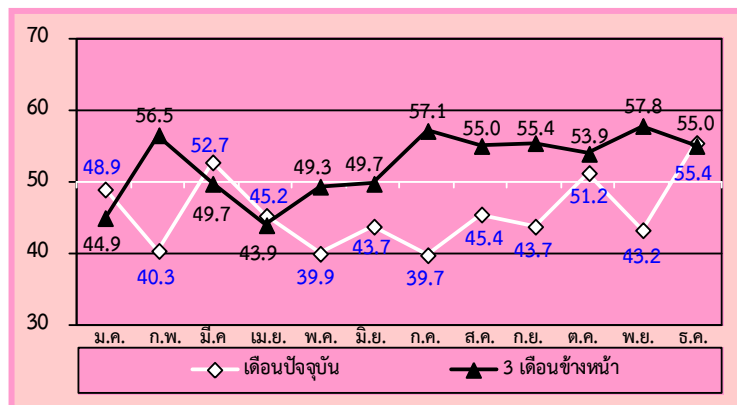
ดัชนีความเชื่อมั่นภาคการค้าและบริการต่อภาวะเศรษฐกิจประเทศ และธุรกิจตนเองของ SMEs (รายไตรมาส)



เมื่อพิจารณาค่าดัชนีความเชื่อมั่นของผู้ประกอบการวิสาหกิจขนาดกลางและขนาดย่อมภาคการค้าและบริการต่อภาวะเศรษฐกิจของประเทศในไตรมาสที่ 4/2558 ค่าดัชนีในปัจจุบันอยู่ที่ระดับ 45.6 ปรับตัวเพิ่มขึ้นจากระดับ 43.2 ในไตรมาสที่ผ่านมา และค่าดัชนีคาดการณ์ 3 เดือนข้างหน้าค่าดัชนีอยู่ที่ระดับ 54.9 ปรับตัวเพิ่มขึ้นจากระดับ 52.0 ของค่าดัชนีคาดการณ์ในไตรมาสที่ผ่านมา สำหรับความเชื่อมั่นของผู้ประกอบการวิสาหกิจขนาดกลางและขนาดย่อมภาคการค้าและบริการที่มีต่อธุรกิจของตนเองในไตรมาสที่ 4/2558 ค่าดัชนีในปัจจุบันอยู่ที่ระดับ 53.5 ปรับตัวเพิ่มขึ้นจากระดับ 36.7 ในไตรมาสที่ผ่านมา และค่าดัชนีคาดการณ์ 3 เดือนข้างหน้าอยู่ที่ระดับ 62.9 ปรับตัวลดลงจากระดับ 65.5 ของค่าดัชนีคาดการณ์ในไตรมาสที่ผ่านมา จากค่าดัชนีความเชื่อมั่นต่อภาวะเศรษฐกิจของประเทศและต่อธุรกิจตนเองข้างต้นสามารถพิจารณาได้ว่าผู้ประกอบการมีความเชื่อมั่นทั้งต่อภาวะเศรษฐกิจของประเทศและต่อธุรกิจตนเองในปัจจุบันดีขึ้น อย่างไรก็ตามค่าความเชื่อมั่นต่อภาวะเศรษฐกิจประเทศยังคงอยู่ในระดับต่ำกว่า 50 ขณะที่ความเชื่อมั่นต่อธุรกิจตนเองมีค่าอยู่ในระดับเกินกว่าค่าฐานที่ 50 เมื่อเทียบกับค่าดัชนีในไตรมาสที่ผ่านมา

ดัชนีความเชื่อมั่นผู้ประกอบการภาคการค้าและบริการ TSSI เดือนธันวาคม/ไตรมาสที่ 4/ประจำปี 2558

สรุปรายปี: ดัชนีความเชื่อมั่นผู้ประกอบการ SMEs ภาคการค้าและบริการรายเดือน ปี 2558

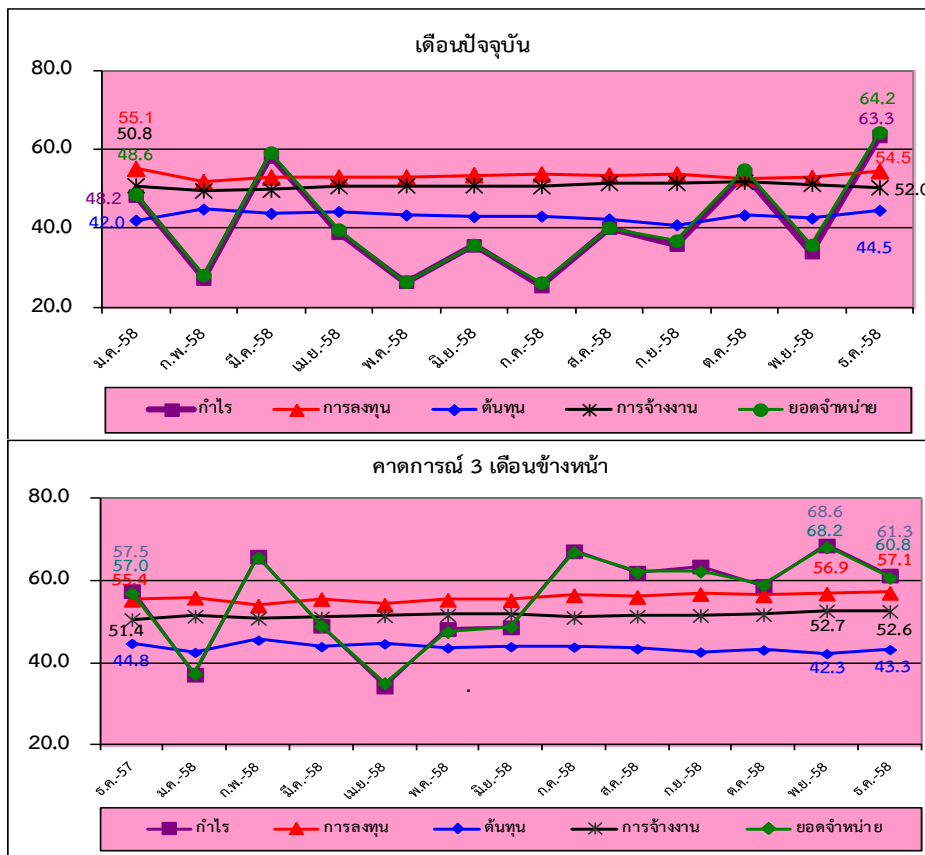


เมื่อพิจารณาในส่วนของตัวเลขดัชนีความเชื่อมั่นภาคการค้าและบริการของผู้ประกอบการวิสาหกิจขนาดกลางและขนาดย่อม ในปี 2558 พิจารณาได้ว่าดัชนีในปัจจุบันค่าดัชนีอยู่ในระดับที่ต่ำกว่าค่าฐานที่ 50 ในช่วงเดือนมกราคมถึงกุมภาพันธ์ และเดือนเมษายน ถึงพฤศจิกายนจะมีเพียงค่าดัชนีความเชื่อมั่นในเดือนมีนาคม ตุลาคม และธันวาคมเท่านั้นที่ค่าดัชนีความเชื่อมั่นอยู่ในระดับที่เกินกว่าค่าฐานที่ 50 ในขณะที่ค่าดัชนีความเชื่อมั่นคาดการณ์ 3 เดือนข้างหน้าอยู่ในระดับที่เกินกว่า 50 เป็นส่วน จะมีเพียงค่าดัชนีความเชื่อมั่นคาดการณ์ 3 เดือนข้างหน้าของเดือนมกราคม และ มีนาคมถึงมิถุนายนที่ค่าดัชนีความเชื่อมั่นปรับตัวมาอยู่ในระดับที่ต่ำกว่า 50

ดัชนีความเชื่อมั่นภาคการค้าและบริการ (TSSI) ในช่วงปี 2558 ค่าดัชนีความเชื่อมั่นในปัจจุบันอยู่ในระดับต่ำอย่างต่อเนื่อง โดยอยู่ในระดับที่ต่ำกว่าค่าฐานที่ 50 ถึง 9 ใน 12 เดือน โดยในปี 2558 มีทั้งปัจจัยบวก และปัจจัยลบในด้านต่างๆ เข้ามากระทบต่อความเชื่อมั่นค่อนข้างมาก โดยในส่วนของ**ปัจจัยบวก** ได้แก่ ค่าเงินบาทปรับตัวอ่อนค่าลงอย่างมากในช่วงปลายปีเมื่อเทียบกับในช่วงปลายปีที่ผ่านมาส่งผลดีต่อระดับราคาสินค้าและบริการภายในประเทศในสายตาของนักท่องเที่ยว เนื่องจากสินค้าไทยจะมีราคาถูกลง ซึ่งจะมีส่วนในการกระตุ้นการใช้จ่ายของนักท่องเที่ยวผ่านราคาสินค้าได้อีกทางหนึ่ง กอปรกับสถานการณ์ด้านการท่องเที่ยวที่มีความคึกคักอย่างต่อเนื่อง โดยตลอดทั้งปี 2558 มีนักท่องเที่ยวต่างชาติเดินทางเข้ามาในประเทศไทยทั้งสิ้น 29.8 ล้านคน เพิ่มขึ้นร้อยละ 20.3 เมื่อเทียบกับช่วงเดียวกันของปีก่อนซึ่งเป็นจำนวนมากสุดเป็นประวัติการณ์ ผนวกกับภาครัฐมีการดำเนินมาตรการกระตุ้นเศรษฐกิจอย่างต่อเนื่องในช่วงไตรมาสที่ 4 และมาตรการในการช่วยเหลือเกษตรกรและบรรเทาผลกระทบจากปัญหาภัยแล้ง และระดับราคาน้ำมันอยู่ในระดับต่ำต่อเนื่องผนวกกับค่า Ft ในปี 2558 ปรับตัวลดลงต่อเนื่องส่งผลให้อัตราเงินเฟ้อของประเทศอยู่ในระดับต่ำ ในส่วนของ**ปัจจัยลบ** ได้แก่ สถานการณ์เศรษฐกิจโลก โดยเฉพาะประเทศคู่ค้าสำคัญของไทย จึงส่งผลให้ภาคการส่งออกของไทยหดตัวต่อเนื่องตลอดทั้งปี 2558 จากความต้องการของประเทศคู่ค้าลดลง ในส่วนของภาคการเกษตรชะลอตัวต่อเนื่อง โดยเกษตรกรมีรายได้ลดลงต่อเนื่องตั้งแต่ต้นปี 2558 เป็นผลจากระดับราคาสินค้าเกษตรตกต่ำต่อเนื่องจากปี 2557 ส่งผลให้เกษตรกรมีหนี้ครัวเรือนเพิ่มสูงขึ้น ซึ่งกระทบต่อภาคการบริโภคของประเทศ เนื่องจากเกษตรกรเป็นกลุ่มผู้บริโภคกลุ่มใหญ่ของประเทศจึงทำให้การบริโภคของประเทศชะลอตัวแทบตลอดทั้งปี 2558 ในส่วนของภาคการลงทุนนั้นอยู่ในระดับต่ำ โดยส่วนใหญ่ที่ขยายตัวเล็กน้อยเป็นการนำเข้สินค้านำเข้าเพื่อทดแทนเครื่องจักรเก่า มิใช่เป็นการนำเข้เพื่อสร้างธุรกิจใหม่ในส่วนของภาคการลงทุนในตลาดหลักทรัพย์โดยภาพรวมปรับลดลง 209.65 จุด เมื่อเทียบกับเดือนธันวาคม ปี 2557 และยังเป็นการขายสุทธิของนักลงทุนต่างชาติ 1.5 แสนล้านบาท แสดงถึงการเคลื่อนย้ายเงินลงทุนหรือมีการชะลอการลงทุนเพื่อรอดูสถานการณ์ว่าสหรัฐอเมริกาจะปรับขึ้นอัตราดอกเบี้ยอีกครั้งเมื่อใด

ดัชนีความเชื่อมั่นผู้ประกอบการภาคการค้าและบริการ TSSI เดือนธันวาคม/ไตรมาสที่ 4/ประจำปี 2558

ดัชนีแยกองค์ประกอบของปัจจัยกำหนดค่าดัชนี ของปี 2558



ดัชนีความเชื่อมั่นแยกพิจารณาในแต่ละองค์ประกอบ ได้แก่ ด้านยอดจำหน่าย การจ้างงาน ต้นทุน การลงทุน และกำไร ซึ่งเป็นองค์ประกอบที่นำมาใช้ในการคำนวณดัชนีความเชื่อมั่นภาคการค้าและบริการ ในส่วนของดัชนีแยกพิจารณาในแต่ละองค์ประกอบในปัจจุบันกล่าวได้ว่า ค่าดัชนีความเชื่อมั่นด้านยอดจำหน่าย และกำไรมีการเคลื่อนไหวของค่าดัชนีความเชื่อมั่นในระดับและทิศทางที่สอดคล้องกัน อย่างไรก็ตามผู้ประกอบการมีความเชื่อมั่นในด้านของยอดจำหน่ายและกำไรในระดับที่ไม่ดีนัก เนื่องจากค่าดัชนีความเชื่อมั่นในองค์ประกอบดังกล่าวอยู่ในระดับที่ต่ำกว่าค่าฐานที่ 50 เป็นส่วนใหญ่ในปี 2558 โดยค่าดัชนีความเชื่อมั่นในองค์ประกอบดังกล่าวอยู่ในระดับที่ต่ำกว่าค่าฐานที่ 50 ถึง 9 ใน 12 เดือน ซึ่งค่าดัชนีความเชื่อมั่นปรับตัวมาอยู่ในระดับที่เกินกว่าค่าฐานได้ในช่วงเดือนมีนาคม ตุลาคม และธันวาคม ในส่วนขององค์ประกอบด้านการจ้างงาน และการลงทุนค่าดัชนีความเชื่อมั่นมีการเคลื่อนไหวในระดับที่มีเสถียรภาพ โดยค่าดัชนีความเชื่อมั่นทั้ง 2 องค์ประกอบดังกล่าวจะมีค่าดัชนีความเชื่อมั่นอยู่ในระดับที่ใกล้เคียงกับค่าฐานที่ 50 โดยตลอด ในขณะที่ดัชนีความเชื่อมั่นด้านต้นทุนถือเป็นค่าดัชนีความเชื่อมั่นเพียงองค์ประกอบเดียวที่ค่าดัชนีความเชื่อมั่นมีการเคลื่อนไหวอยู่ในระดับที่ต่ำกว่าค่าฐานโดยตลอดในปี 2558 โดยเมื่อพิจารณาค่าดัชนีความเชื่อมั่นในแต่ละองค์ประกอบในปัจจุบันสามารถพิจารณาได้อย่างชัดเจนว่าค่าดัชนีความเชื่อมั่นที่มีอิทธิพลต่อการกำหนดค่าดัชนีความเชื่อมั่นในภาพรวมได้แก่ความเชื่อมั่นในองค์ประกอบด้านยอดจำหน่าย และกำไรเป็นหลักเช่นเดียวกับค่าดัชนีความเชื่อมั่นในปีที่ผ่านมา

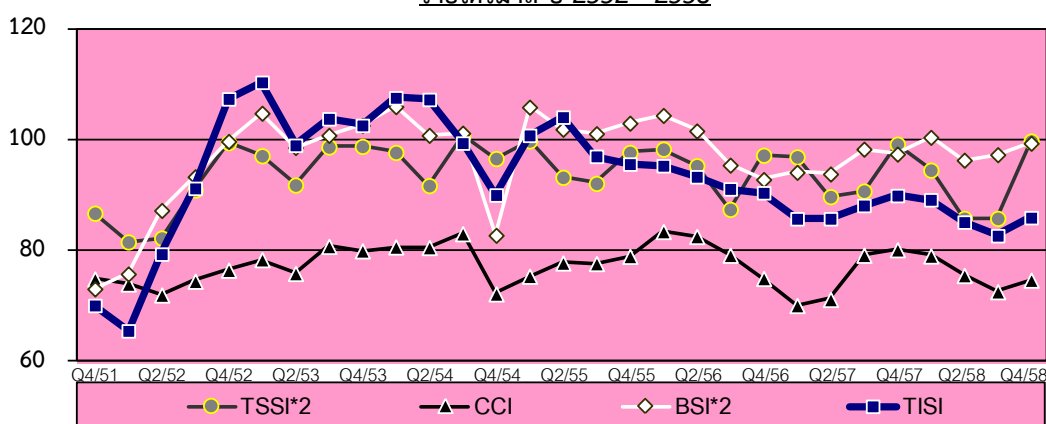
และเมื่อพิจารณาค่าดัชนีความเชื่อมั่นแยกพิจารณาในแต่ละองค์ประกอบคาดการณ์ 3 เดือนข้างหน้า จะมีการเคลื่อนไหวของค่าดัชนีความเชื่อมั่นในทิศทางที่แตกต่างกันในบางเดือนจากค่าดัชนีความเชื่อมั่นในปัจจุบัน โดยค่าดัชนีความเชื่อมั่นด้านยอดจำหน่าย และกำไรจะเป็นองค์ประกอบที่มีอิทธิพลต่อการเคลื่อนไหวของค่าดัชนีความเชื่อมั่นคาดการณ์ 3 เดือนข้างหน้าในระดับสูงเช่นเดียวกับค่าดัชนีความเชื่อมั่นในปัจจุบัน โดยผู้ประกอบการมีความเชื่อมั่นในองค์ประกอบด้านยอดจำหน่ายและกำไรคาดการณ์ 3 เดือนข้างหน้า

ดัชนีความเชื่อมั่นผู้ประกอบการภาคการค้าและบริการ TSSI เดือนธันวาคม/ไตรมาสที่ 4/ประจำปี 2558

ในระดับที่เกินกว่าค่าฐานที่ 50 เป็นส่วนใหญ่ โดยค่าดัชนีความเชื่อมั่นในองค์ประกอบด้านยอดขายหน้าอยู่ ในระดับที่ต่ำกว่าค่าฐานที่ 50 ในเดือนมกราคม และมีนาคมถึงมิถุนายน ในขณะที่ค่าดัชนีความเชื่อมั่นในองค์ประกอบด้านกำไร คาดการณ์ 3 เดือนข้างหน้าอยู่ในระดับที่ต่ำกว่าค่าฐานในเดือนเมษายน และพฤษภาคม ในขณะที่ค่าดัชนีความเชื่อมั่นด้านการจ้างงาน และการลงทุนค่าดัชนีความเชื่อมั่นการเคลื่อนไหวอย่างมีเสถียรภาพในระดับสูงกว่าค่าฐานอย่างต่อเนื่องโดยตลอด ในส่วนของ องค์ประกอบด้านต้นทุนที่ค่าดัชนีความเชื่อมั่นคาดการณ์ 3 เดือนข้างหน้ามีค่าดัชนีความเชื่อมั่นอยู่ในระดับที่ต่ำกว่า 50 โดยตลอด

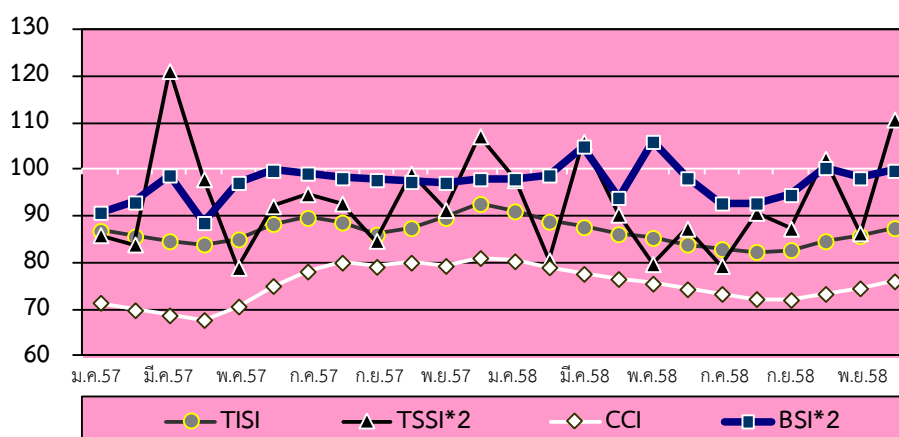
การเปรียบเทียบดัชนีความเชื่อมั่นในส่วนต่างๆ โดยปรับให้เป็นฐานเดียวกัน ปี 2558

รายไตรมาส ปี 2552 - 2558



การพิจารณาเปรียบเทียบการเคลื่อนไหวของค่าดัชนีความเชื่อมั่นที่ดำเนินการจัดทำโดยหน่วยงานต่าง ๆ ในช่วงไตรมาสที่ 4 ของปี 2558 ทั้งในส่วนของดัชนีความเชื่อมั่นผู้ประกอบการภาคการค้าและบริการ (Trade and Service Sentiment Index : TSSI) ที่ดำเนินการจัดทำโดยสำนักงานส่งเสริมวิสาหกิจขนาดกลางและขนาดย่อม ดัชนีความเชื่อมั่นภาคอุตสาหกรรม (Thai Industries Sentiment Index : TISI) ที่ดำเนินการจัดทำโดยสภาอุตสาหกรรมแห่งประเทศไทย ดัชนีความเชื่อมั่นทางธุรกิจ (Business Sentiment Index) ที่ดำเนินการจัดทำโดยธนาคารแห่งประเทศไทย และดัชนีความเชื่อมั่นผู้บริโภค (Consumer Confidence Index : CCI) ที่ดำเนินการจัดทำโดยศูนย์พยากรณ์เศรษฐกิจและธุรกิจมหาวิทยาลัยหอการค้าไทยโดยเมื่อนำมาพิจารณาร่วมกัน โดยการปรับ ฐานของดัชนีให้เป็นฐานเดียวกัน (ค่าฐาน=100) การเคลื่อนไหวของค่าดัชนีความเชื่อมั่นทั้ง 4 ดัชนีดังกล่าวในช่วงไตรมาสที่ 4 ของปี 2558 มีการปรับตัวในทิศทางที่เพิ่มขึ้นในทุกดัชนี ทั้งในส่วนของค่าดัชนีความเชื่อมั่นภาคการค้าและบริการดัชนีความเชื่อมั่น ภาคอุตสาหกรรม ดัชนีความเชื่อมั่นภาคธุรกิจ และดัชนีความเชื่อมั่นผู้บริโภคเมื่อเทียบกับค่าดัชนีความเชื่อมั่นในไตรมาสที่ผ่านมา

รายเดือน ปี 2557 - 2558



ดัชนีความเชื่อมั่นผู้ประกอบการภาคการค้าและบริการ TSSI เดือนธันวาคม/ไตรมาสที่ 4/ประจำปี 2558

โดยในการพิจารณาเปรียบเทียบกับดัชนีความเชื่อมั่นรายเดือนในช่วงไตรมาสที่ 4/2558

- **ค่าดัชนีความเชื่อมั่นผู้ประกอบการภาคการค้าและบริการ** ค่าดัชนีความเชื่อมั่นปรับตัวในทิศทางที่เพิ่มขึ้นในเดือนตุลาคมและกลับมาปรับตัวลดลงในเดือนพฤศจิกายน และปรับตัวเพิ่มขึ้นอีกครั้งในเดือนธันวาคมโดยค่าดัชนีความเชื่อมั่นในปัจจุบันอยู่ในระดับที่สูงกว่าค่าฐานที่ 100 ในช่วงต้นและปลายไตรมาสนี้ ในขณะที่ค่าดัชนีความเชื่อมั่นคาดการณ์ 3 เดือนข้างหน้าของทุกเดือนในไตรมาสนี้อยู่ในระดับที่สูงกว่าค่าฐานที่ 100 โดยตลอด ซึ่งองค์ประกอบที่มีอิทธิพลต่อการเคลื่อนไหวของค่าดัชนีความเชื่อมั่นในไตรมาสนี้ได้แก่ ความเชื่อมั่นในองค์ประกอบด้านยอดจำหน่าย และกำไร เป็นหลัก ในขณะที่องค์ประกอบที่ผู้ประกอบการมีความกังวลสูงสุด ได้แก่ องค์ประกอบด้านยอดจำหน่าย และกำไรในปัจจุบัน ในเดือนตุลาคม และองค์ประกอบด้านต้นทุนทั้งในปัจจุบันและคาดการณ์ 3 เดือนข้างหน้าในทุกเดือนของไตรมาสนี้ที่ค่าดัชนีอยู่ในระดับที่ต่ำกว่าค่าฐานและอยู่ในระดับต่ำเมื่อเทียบกับค่าดัชนีในองค์ประกอบอื่นๆ

- **ค่าดัชนีความเชื่อมั่นภาคอุตสาหกรรม** ค่าดัชนีความเชื่อมั่นปรับตัวในทิศทางที่เพิ่มขึ้นในทุกเดือนในไตรมาสนี้โดยค่าดัชนีความเชื่อมั่นในปัจจุบันอยู่ในระดับที่ต่ำกว่าค่าฐานที่ 100 ตลอดทั้งไตรมาส ในขณะที่ค่าดัชนีความเชื่อมั่นคาดการณ์ 3 เดือนข้างหน้าอยู่ในระดับที่เกินกว่าค่าฐานตลอดทั้งไตรมาสซึ่งองค์ประกอบที่มีอิทธิพลต่อการเคลื่อนไหวของค่าดัชนีความเชื่อมั่นในไตรมาสนี้ได้แก่ ความเชื่อมั่นในองค์ประกอบด้านยอดคำสั่งซื้อโดยรวม ยอดขายโดยรวม ปริมาณการผลิต และผลประกอบการ เป็นหลัก โดยองค์ประกอบที่ผู้ประกอบการมีความกังวลสูงสุด ได้แก่ องค์ประกอบด้านยอดคำสั่งซื้อโดยรวม และผลประกอบการในปัจจุบัน ที่ค่าดัชนีอยู่ในระดับที่ต่ำกว่าค่าฐานค่อนข้างมาก

- **ค่าดัชนีความเชื่อมั่นภาคธุรกิจ** ค่าดัชนีความเชื่อมั่นปรับตัวในทิศทางที่ค่อนข้างผันผวน โดยค่าดัชนีความเชื่อมั่นปรับตัวเพิ่มขึ้นในเดือนตุลาคมและกลับมาปรับตัวลดลงในเดือนพฤศจิกายนและกลับมาปรับตัวเพิ่มขึ้นอีกครั้งในเดือนธันวาคม โดยค่าดัชนีความเชื่อมั่นอยู่ในระดับต่ำกว่าค่าฐานที่ 100 ในเดือนพฤศจิกายน และธันวาคม เมื่อพิจารณาตามองค์ประกอบผู้ประกอบการมีความเชื่อมั่นในปัจจุบันอยู่ในระดับที่ต่ำกว่าค่าฐานที่ 100 แทบทุกองค์ประกอบโดยมีเพียงองค์ประกอบด้านการลงทุนและการจ้างงานเท่านั้นที่มีค่าดัชนีความเชื่อมั่นในปัจจุบันเกินกว่าค่าฐาน ขณะที่มีความเชื่อมั่นภาคธุรกิจคาดการณ์ 3 เดือนข้างหน้าในทุกเดือนของไตรมาสนี้อยู่ในระดับที่เกินกว่าค่าฐานที่ 100 และเมื่อพิจารณาในแต่ละองค์ประกอบผู้ประกอบการมีความเชื่อมั่นคาดการณ์ 3 เดือนข้างหน้าอยู่ในระดับที่เกินกว่าค่าฐานที่ 100 แทบทุกองค์ประกอบโดยมีเพียงองค์ประกอบด้านต้นทุนเพียงองค์ประกอบเดียวที่มีค่าดัชนีความเชื่อมั่นต่ำกว่าค่าฐานที่ 100

- **ค่าดัชนีความเชื่อมั่นผู้บริโภค** ค่าดัชนีความเชื่อมั่นปรับตัวในทิศทางที่เพิ่มขึ้นตลอดทั้งไตรมาส โดยการปรับตัวเพิ่มขึ้นของค่าดัชนีเป็นผลมาจากการปรับตัวเพิ่มขึ้นของความเชื่อมั่นเกี่ยวกับเศรษฐกิจโดยรวม ความเชื่อมั่นเกี่ยวกับโอกาสในการหางาน และความเชื่อมั่นเกี่ยวกับรายได้ในอนาคตในทิศทางเดียวกันกับค่าดัชนีความเชื่อมั่นผู้บริโภคในภาพรวมทุกเดือนในไตรมาสนี้

ดัชนีความเชื่อมั่นผู้ประกอบการภาคการค้าและบริการ TSSI เดือนธันวาคม/ไตรมาสที่ 4/ประจำปี 2558

ในส่วนของการคาดการณ์ดัชนีความเชื่อมั่นช่วงไตรมาสที่ 1 ปี 2559 คาดว่าค่าดัชนีความเชื่อมั่นในทุกๆ ด้านจะเคลื่อนไหวไปในทิศทางที่ย่อลงเล็กน้อย เนื่องจากในไตรมาสที่ 4 เป็นช่วงที่มีเทศกาลต่างๆ มากมาย ซึ่งเป็นการกระตุ้นให้เกิดการใช้จ่ายมากเกินไป ซึ่งในไตรมาสที่ 1 ปี 2559 มีเพียงเทศกาลตรุษจีน วันวาเลนไทน์ และวันมาฆบูชาซึ่งเป็นเทศกาลที่มีการใช้จ่ายไม่มากเท่ากับในช่วงไตรมาสที่ 4 ปี 2558 แต่อย่างไรก็ตามในปี 2559 รัฐบาลมีการกระตุ้นเศรษฐกิจอย่างต่อเนื่อง โดยเฉพาะผ่านการใช้จ่ายภาครัฐ ในการลงทุนในโครงสร้างพื้นฐานของประเทศผ่านมาตรการภาษีเพื่อสนับสนุนกิจการเงินร่วมลงทุน (venture capital) การมีมิตลดภาษีเงินได้นิติบุคคลจากร้อยละ 30 เป็นร้อยละ 20 เป็นกรถาวร โดยมีผลบังคับใช้ตั้งแต่ 1 ม.ค. 59 รวมทั้งการขยายระยะเวลาการลดหย่อนภาษีนิติบุคคล โดยยกเว้นภาษีเงินได้สำหรับกำไรสุทธิสามแสนบาทแรก โดยสิ้นสุด 31 ธ.ค. 59 อีกทั้งมีมาตรการทางด้านภาษีเพื่อส่งเสริมผู้ประกอบการรายใหม่ (new start – up) ที่จดทะเบียนนิติบุคคลระหว่าง 1 ต.ค. 58 ถึง 31 ธ.ค. 59 จะได้รับการยกเว้นภาษีเงินได้นิติบุคคลเป็นระยะเวลา 5 รอบบัญชี ซึ่งส่งผลดีต่อผู้ประกอบการรายย่อย/รายใหม่ให้มีสภาพคล่องในธุรกิจมากขึ้น โดยปัจจัยที่ยังคงน่าเป็นห่วงคือด้านการส่งออกที่ยังคงชะลอตัวจากภาวะเศรษฐกิจโลก รวมทั้งค่าเงินบาทที่อาจอ่อนค่าลงอย่างรวดเร็วจากการประกาศขึ้นอัตราดอกเบี้ยของธนาคารกลางสหรัฐฯ และปัญหาการก่อการร้ายในหลายประเทศของกลุ่มคนบางกลุ่ม ผนวกกับปัญหาระดับราคาสินค้าเกษตรตกต่ำต่อเนื่องยาวนานจากความต้องการสินค้าเกษตรของโลกที่ลดลง รวมทั้งปัญหาภัยแล้งที่มีหลายหน่วยงานคาดการณ์ว่าจะแล้งมากกว่าปี 2558 เหล่านี้ล้วนเป็นปัจจัยเสี่ยงต่อภาวะเศรษฐกิจไทยในปัจจุบัน

ปัจจัยที่ส่งผลกระทบต่อกิจการ ประจำปี 2558

ตารางที่ 1 ปัจจัยที่ส่งผลกระทบต่อกลุ่มตัวอย่างเฉลี่ยทั้งปี 2558

ปัจจัยที่มีผลกระทบ	คะแนนปัจจัยในปัจจุบัน	คะแนนปัจจัยคาดการณ์ 3 เดือนข้างหน้า
1. ผลกระทบจากระดับราคาวัตถุดิบ/น้ำมันและค่าขนส่ง	1.63	1.62
2. ผลกระทบจากภาวะเศรษฐกิจในประเทศและอำนาจซื้อของประชาชน	2.27	2.14
3. ผลกระทบจากการแข่งขันในตลาด	2.77	2.77
4. ผลกระทบจากการหดตัวของความต้องการสินค้าและบริการ	2.13	1.93
5. ผลกระทบจากสถานการณ์ภัยแล้งต่อกิจการท่าน	1.28	1.20
6. ผลกระทบจากมาตรการกระตุ้นเศรษฐกิจในด้านต่าง ๆ ของรัฐบาลต่อกิจการ	1.45	1.50
7. ผลกระทบจากการแข็งค่า และความผันผวนของค่าเงินบาท	0.51	0.51

หมายเหตุ : คะแนนเฉลี่ยปัจจัยที่มีผลกระทบต่อกิจการทั้งในปัจจุบันและคาดการณ์ 3 เดือนข้างหน้า (เดือนมกราคม – ธันวาคม 2558)

ในส่วนของปัจจัยต่างๆ ที่ส่งผลกระทบต่อกิจการในการดำเนินการสำรวจดัชนีความเชื่อมั่นภาคการค้าและบริการในช่วงปี 2558 โดยเมื่อพิจารณาคะแนนของปัจจัยที่ส่งผลกระทบต่อผู้ประกอบการวิสาหกิจขนาดกลางและขนาดย่อมภาคการค้าและบริการในปี 2558 (ตารางที่ 1) ทั้งในปัจจุบันและคาดการณ์ 3 เดือนข้างหน้าในปี 2558 ผู้ประกอบการส่วนใหญ่มองว่าปัจจัยที่ส่งผลกระทบต่อกิจการในระดับสูงสุด ได้แก่ ผลกระทบจากการแข่งขันในตลาด รองลงมาได้แก่ ผลกระทบจากภาวะเศรษฐกิจในประเทศและอำนาจซื้อของประชาชน ผลกระทบจากการหดตัวของความต้องการสินค้าและบริการ และผลกระทบจากระดับราคาวัตถุดิบ น้ำมันและค่าขนส่ง ในส่วนของมาตรการกระตุ้นเศรษฐกิจของภาครัฐผู้ประกอบการมองว่าส่งผลกระทบด้านบวกต่อกิจการในระดับที่ไม่มากนัก และในส่วนของผลกระทบจากสถานการณ์ภัยแล้งต่อกิจการท่านมีผลต่อกิจการในระดับที่น้อย แต่มีคะแนนเพิ่มสูงขึ้นทุกเดือน และผลกระทบจากการแข็งค่าและความผันผวนของค่าเงินบาทผู้ประกอบการมองว่าแทบไม่ส่งผลกระทบต่อกิจการเลย

เมื่อพิจารณาในส่วนของปัจจัยที่ส่งผลกระทบต่อกิจการในช่วงปี 2558 เทียบกับปัจจัยที่ส่งผลกระทบต่อกิจการในช่วงปี 2557 จะมีลักษณะที่ค่อนข้างคล้ายคลึงกัน กล่าวคือผู้ประกอบการจะมีความกังวลในส่วนของ การแข่งขันในตลาด ภาวะเศรษฐกิจของประเทศ กำลังซื้อของผู้บริโภค รวมถึงสถานการณ์ด้านต้นทุนการประกอบการเป็นหลัก ซึ่งจากความกังวลของผู้ประกอบการต่อปัจจัยต่างๆ ข้างต้นหน่วยงานที่เกี่ยวข้องควรเข้ามาช่วยเหลือในด้านของการออกมาตรการกระตุ้นเศรษฐกิจภายในประเทศในรูปแบบต่างๆ ให้เกิดผลเป็นรูปธรรมและมีความต่อเนื่อง โดยเฉพาะอย่างยิ่งการออกมาตรการกระตุ้นให้เกิดการใช้จ่ายเพื่อการบริโภคภายในประเทศเพิ่มมากขึ้นเนื่องจากสถานการณ์ด้านการบริโภคภายในประเทศมีการชะลอตัวอย่างต่อเนื่องในปีนี รวมถึงการอัดฉีดเม็ดเงินในโครงการลงทุนขนาดใหญ่ของภาครัฐเพื่อให้เกิดการจ้างงาน และเป็นการสร้างรายได้ให้กับผู้มีรายได้น้อยอีกทางหนึ่ง ซึ่งจะมีส่วนในการช่วยกระตุ้นการบริโภคภายในประเทศเพิ่มมากขึ้น และดูแลในด้านของสถานการณ์ด้านต้นทุนอย่าให้มีความผันผวนมากนัก รวมถึงเข้ามาดูแลปัญหาราคาสินค้าเกษตรตกต่ำโดยเฉพาะราคายางพาราที่ลดต่ำลงกว่าครึ่ง ซึ่งเกษตรกรถือเป็นผู้บริโภคกลุ่มใหญ่ที่สุดของประเทศ

ดัชนีความเชื่อมั่นผู้ประกอบการภาคการค้าและบริการ TSSI เดือนธันวาคม/ไตรมาสที่ 4/ประจำปี 2558

สำหรับข้อเสนอแนะต่างๆ ของผู้ประกอบการที่ได้ดำเนินการสอบถามไม่ได้แตกต่างกันมากนักในแต่ละเดือน ผู้ประกอบการต้องการให้รัฐบาลเข้ามาดูแลในเรื่องของค่าครองชีพของประชาชน รวมทั้งต้นทุนของผู้ประกอบการไม่ว่าจะเป็นระดับราคาน้ำมัน ค่าไฟฟ้า ค่าแรงงานที่ปรับเพิ่มสูงขึ้น ทั้งนี้ผู้ประกอบการต้องการให้หน่วยงานที่เกี่ยวข้องให้ความช่วยเหลือวิสาหกิจขนาดกลางและขนาดย่อมในรูปแบบต่างๆ เช่น มีการนำมาตรการด้านภาษีมาใช้ในการให้ความช่วยเหลือผู้ประกอบการ การสนับสนุนเงินทุนดอกเบี้ยต่ำเพื่อการดำเนินธุรกิจ รวมถึงการเข้ามาดูแลและสร้างความเป็นธรรมด้านการแข่งขันในธุรกิจเป็นต้น รวมทั้งต้องการให้รัฐบาลออกมาตรการกระตุ้นเศรษฐกิจทั้งในส่วนของภาครัฐ การลงทุน อย่างเป็นทางการเป็นรูปธรรมเพิ่มมากขึ้นเพื่อให้ระบบเศรษฐกิจเดินหน้าต่อไปได้อย่างมีเสถียรภาพ รวมถึงดูแลระดับราคาสินค้าเกษตรให้อยู่ในระดับที่เหมาะสมเนื่องจากเกษตรกรถือเป็นกำลังซื้อที่สำคัญของประเทศ นอกจากนี้ควรเร่งหาช่องทางการส่งออกสินค้าในตลาดใหม่ที่มีศักยภาพเพียงพอเพื่อทดแทนตลาดเดิมที่ประสบปัญหาเศรษฐกิจอยู่ในขณะนี้

ดัชนีความเชื่อมั่นผู้ประกอบการภาคการค้าและบริการ TSSI เดือนธันวาคม/ไตรมาสที่ 4/ประจำปี 2558

ภาคผนวก

ดัชนีความเชื่อมั่น TSSI ของวิสาหกิจขนาดกลางและขนาดย่อมต่อการประกอบธุรกิจ: ธุรกิจรายสาขา

ตารางที่ 2 แสดงค่าดัชนีความเชื่อมั่นผู้ประกอบการวิสาหกิจขนาดกลางและขนาดย่อม รายสาขา (เดือน ธ.ค. 57 – ธ.ค. 58)

ดัชนี สาขาธุรกิจ	ธ.ค.57		ม.ค.58		ก.พ.58		มี.ค.58		เม.ย.58		พ.ค.58		มิ.ย.58		ก.ค.58		ส.ค.58		ก.ย.58		ต.ค.58		พ.ย.58		ธ.ค.58	
	C	F3	C	F3	C	F3	C	F3	C	F3	C	F3	C	F3	C	F3	C	F3	C	F3	C	F3	C	F3	C	F3
1.ภาคการค้าส่ง	49.1	54.2	49.3	50.4	42.8	52.1	60.5	58.6	44.2	50.8	46.2	50.7	43.3	50.0	43.0	54.5	46.5	53.2	44.8	54.4	48.5	52.8	46.2	55.0	51.1	53.3
1.1 สินค้าเกษตร	55.0	55.0	54.8	49.7	44.2	54.2	60.7	56.6	44.9	54.8	51.1	51.0	42.4	50.0	43.9	57.1	47.5	52.6	46.6	58.6	50.6	55.3	51.4	57.2	53.2	52.1
1.2 สินค้าอุปโภค/ บริโภค	50.2	52.7	48.5	49.0	42.3	51.8	60.3	58.9	48.2	46.2	41.6	51.4	46.2	49.5	42.9	55.0	47.3	56.7	46.6	54.2	48.9	52.2	44.3	57.9	53.6	55.8
1.3 วัสดุก่อสร้าง	41.0	54.9	44.1	52.7	41.9	50.1	60.8	59.9	39.7	52.0	46.5	49.7	41.1	50.4	42.4	51.7	44.5	50.4	40.1	49.5	45.9	51.2	42.5	49.0	46.4	51.5
2.ภาคการค้าปลีก	54.2	52.5	47.6	43.0	38.5	57.8	60.6	55.4	44.3	42.8	38.5	49.6	43.7	49.5	39.6	58.0	44.9	55.5	43.3	56.1	52.2	55.9	42.5	59.6	55.5	56.9
2.1 รถยนต์ รถจักรยานยนต์	50.0	52.9	45.8	43.3	37.4	50.4	62.4	56.5	38.8	47.9	41.1	50.9	39.5	50.6	42.2	54.2	41.4	51.1	39.0	55.6	44.0	59.8	40.2	59.8	52.8	59.7
2.2 ร้านค้าปลีก (สมัยใหม่)	60.2	52.7	49.5	42.4	38.4	62.9	58.5	54.2	46.3	40.7	37.8	49.8	45.8	49.3	38.7	60.7	44.5	60.2	46.9	56.4	57.4	55.9	43.9	60.8	56.1	56.0
2.3 ร้านค้าปลีก (ดั้งเดิม)	49.6	52.1	46.2	44.1	40.1	56.9	58.1	56.5	45.7	42.6	39.2	48.3	44.8	47.9	39.4	54.9	43.6	54.4	44.0	53.0	51.1	53.4	43.0	55.8	51.3	54.0
2.4 สถานีบริการน้ำมัน	63.2	52.6	50.8	40.7	36.8	64.8	65.8	53.2	47.0	38.6	34.7	50.3	45.6	51.5	37.5	66.4	53.2	58.6	44.1	62.1	60.2	55.3	43.3	65.4	67.2	59.4
3.ภาคบริการ	54.8	53.3	50.3	44.7	41.2	56.8	60.7	54.9	46.7	42.4	39.0	48.4	43.8	49.9	38.5	57.1	45.6	55.3	43.6	55.1	51.3	51.9	42.6	56.9	57.1	53.6
3.1 การก่อสร้าง	41.8	58.2	44.0	57.2	47.2	53.7	57.9	57.6	40.0	56.6	53.2	50.5	39.2	51.3	45.3	57.0	45.7	52.3	42.2	51.3	44.4	52.3	44.5	51.6	55.2	54.7
3.2 กิจกรรม อสังหาริมทรัพย์	52.2	52.2	48.0	47.0	46.1	51.5	56.0	53.8	48.7	45.7	46.2	48.8	47.0	48.5	44.2	50.8	46.9	50.5	43.6	50.5	49.7	51.6	46.5	49.7	51.3	50.0
3.3 บริการด้านสุขภาพ/ ความงาม	56.2	52.2	45.8	44.8	40.6	55.8	57.3	53.2	43.3	45.7	37.5	50.0	41.5	49.0	38.0	51.1	43.6	51.1	42.4	52.0	48.5	49.3	44.2	53.5	52.9	54.4
3.4 การท่องเที่ยว	59.9	53.5	54.0	43.3	41.5	60.4	63.5	53.8	48.2	38.0	36.2	47.6	41.8	53.3	33.6	61.6	43.3	59.3	42.1	59.6	52.2	52.0	39.2	62.7	63.5	55.6
3.5 สันทนาการ วัฒนธรรม การศึกษา	50.4	55.6	50.9	45.8	42.5	56.0	60.4	54.7	48.2	40.6	36.9	47.1	46.9	48.5	41.3	58.1	43.1	57.3	49.4	50.9	53.4	50.4	44.5	53.8	54.5	52.1
3.6 ด้านการขนส่ง (สินค้า)	60.0	54.9	55.3	39.8	37.5	61.3	64.6	52.9	47.6	33.7	33.1	48.2	45.1	50.2	32.0	62.9	44.8	63.0	44.6	58.0	56.7	51.5	39.8	64.5	63.4	56.3
3.7 ด้านการขนส่ง (มวลชน)	60.6	57.1	56.2	40.0	37.8	66.7	66.8	52.2	50.0	31.4	31.4	48.9	49.4	54.0	32.7	68.1	49.4	67.1	49.2	58.4	58.6	58.1	41.1	65.8	66.8	60.0
3.8 โรงแรม/เกสต์เฮาส์/ บังกะโล	56.7	49.3	52.3	41.0	40.5	53.1	62.6	57.4	50.0	40.4	36.7	46.3	41.9	47.0	37.8	53.5	43.2	53.6	41.2	56.6	49.2	53.4	41.4	54.7	58.2	51.4
3.9 ร้านอาหาร/ กัดตาการ	58.0	50.6	49.2	43.0	36.7	59.0	60.1	56.0	45.2	43.0	36.0	49.2	44.6	50.6	37.5	59.1	51.9	52.2	41.7	59.6	54.1	50.8	41.6	61.1	53.4	52.0

** C = เดือนปัจจุบัน, F3 = คاعدการณ์ 3 เดือนข้างหน้า

เมื่อพิจารณาค่าดัชนีความเชื่อมั่นแยกตามสาขา พบว่า สาขาธุรกิจปรับตัวเพิ่มขึ้นในทุกภาคธุรกิจ โดยภาคการค้าส่งสาขาธุรกิจที่มีความเชื่อมั่นเพิ่มขึ้นสูง ได้แก่ คำส่งสินค้าเกษตร สินค้าอุปโภค/บริโภค และวัสดุก่อสร้าง ภาคการค้าปลีก ได้แก่ สถานีบริการน้ำมัน ร้านค้าปลีกสมัยใหม่และดั้งเดิม ส่วนภาคบริการ ได้แก่ การท่องเที่ยว ด้านการขนส่ง เป็นต้น อย่างไรก็ตามค่าดัชนีความเชื่อมั่นคاعدการณ์ 3 เดือน พบว่า ภาคการค้าส่ง ภาคการค้าปลีก และภาคบริการ มีแนวโน้มความเชื่อมั่นลดลง

ดัชนีความเชื่อมั่นผู้ประกอบการภาคการค้าและบริการ TSSI เดือนธันวาคม/ไตรมาสที่ 4/ประจำปี 2558

ปัจจัยต่าง ๆ ที่ส่งผลกระทบต่อกิจการเดือนธันวาคม 2558

ตารางที่ 3 แสดงระดับคะแนนของปัจจัยต่างๆ ที่ส่งผลกระทบต่อกิจการ

ปัจจัยที่มีผลกระทบต่อกิจการ	ระดับคะแนนแสดงผลกระทบของปัจจัยต่างๆ (0 = ไม่มีผลกระทบ, 1 = น้อย, 2 = ปานกลาง, 3 = มาก)															
	ภาคการค้าส่ง			ภาคการค้าปลีก				ภาคการบริการ								
	1.1	1.2	1.3	2.1	2.2	2.3	2.4	3.1	3.2	3.3	3.4	3.5	3.6	3.7	3.8	3.9
* สาขาธุรกิจ																
1. ผลกระทบจากระดับราคาน้ำมันและค่าขนส่ง	2.27	1.74	2.23	1.97	1.93	1.80	2.38	2.15	1.06	1.32	2.15	1.26	2.32	1.45	1.96	2.51
2. ผลกระทบจากภาวะเศรษฐกิจในประเทศและอำนาจซื้อของประชาชน	2.55	2.23	2.59	2.50	2.41	2.38	2.29	2.36	2.41	2.32	2.72	2.32	2.05	2.42	2.36	2.24
3. ผลกระทบจากการแข่งขันในตลาด	2.29	2.26	2.48	2.44	2.34	2.35	2.24	2.29	2.46	2.35	2.61	2.17	2.13	2.46	2.22	2.16
4. ผลกระทบจากการหดตัวของความต้องการสินค้าและบริการ	1.92	1.96	2.15	2.14	1.76	1.98	1.88	1.89	2.22	1.75	2.35	1.68	1.81	2.01	1.81	1.89
5. ผลกระทบจากสถานการณ์ภัยแล้งต่อกิจการ	1.78	1.36	1.27	1.33	1.08	1.28	1.68	1.00	0.95	0.87	1.28	0.87	1.53	1.16	1.37	1.03
6. ผลกระทบจากมาตรการกระตุ้นเศรษฐกิจในด้านต่างๆ ของรัฐบาลต่อกิจการ	1.71	1.62	1.65	2.17	1.81	1.57	2.50	2.11	1.90	1.54	2.46	1.70	2.08	2.00	1.64	1.89
7. ผลกระทบจากการแข็งค่าและความผันผวนของค่าเงินบาท	0.73	0.86	0.95	0.83	0.35	0.55	0.49	0.56	0.43	0.51	0.67	0.40	0.66	0.75	0.47	0.19

- สาขาธุรกิจประเภทต่างๆ ดูได้จาก ตารางที่ 2

เมื่อพิจารณาปัจจัยต่างๆ ที่ส่งผลกระทบต่อผู้ประกอบการวิสาหกิจขนาดกลางและขนาดย่อม โดยรวมภาคการค้าและบริการทั้งในปัจจุบันและคาดการณ์ 3 เดือนข้างหน้าของเดือนธันวาคม 2558 ผู้ประกอบการส่วนใหญ่มองว่า ปัจจัยที่ส่งผลกระทบต่อกิจการในระดับสูงที่สุด ได้แก่ ผลกระทบจากภาวะเศรษฐกิจของประเทศและอำนาจซื้อของประชาชน รองลงมาได้แก่ ผลกระทบจากการแข่งขันในตลาด ผลกระทบจากการหดตัวของความต้องการสินค้าและบริการ และผลกระทบจากระดับราคาวัตถุดิบ น้ำมันและค่าขนส่ง ตามลำดับ ส่วนผลกระทบจากสถานการณ์ภัยแล้งที่มีผลกระทบต่อกิจการในเดือนนี้เพิ่มขึ้นต่อเนื่องเมื่อเทียบกับเดือนก่อน สำหรับในส่วนของมาตรการกระตุ้นเศรษฐกิจของภาครัฐผู้ประกอบการมองว่าส่งผลกระทบด้านบวกต่อกิจการในระดับที่เพิ่มขึ้นต่อเนื่องเมื่อเทียบกับเดือนก่อน และในส่วนของผลกระทบจากความผันผวนของค่าเงินบาทผู้ประกอบการมองว่ามีผลกระทบต่อกิจการในระดับที่น้อยทั้งในปัจจุบันและคาดการณ์ 3 เดือนข้างหน้า